

DOI: <https://doi.org/10.15688/jvolsu4.2025.6.7>

UDK 75.052(477.75)+72.684(477.75)

LBC 63.3(0)4

Submitted: 19.05.2025

Accepted: 30.09.2025

## PAINTINGS IN THE TOWER CHURCH OF THE SIUREN FORTRESS: NEW MATERIALS

**Yuri M. Mogarichev**

Sevastopol State University, Sevastopol, Russian Federation;  
Crimean Republican Institute of Postgraduate Pedagogical Education, Simferopol, Russian Federation

**Alena S. Ergina**

Saint Petersburg State Art and Industrial Academy named after A.L. Stieglitz, Saint Petersburg, Russian Federation

**Abstract.** *Introduction.* The defensive line of the Siuren fortress (mountainous southwestern Crimea) consists of two curtain walls and a round tower between them. In the 13<sup>th</sup> – 15<sup>th</sup> centuries, a church was built on the second floor of the tower, the walls and dome of which were completely covered with fresco paintings. *Methods.* In the 19<sup>th</sup> and early 21<sup>st</sup> centuries, the Siuren fortress was studied by Peter Keppen, Aleksey Uvarov, Gregory Karaulov, Dmitry Strukov, Evgeniy Veymarn, Nikolay Repnikov, Oleg Dombrovsky, and the authors of this publication. *Analysis.* The murals of the Tower church of the Siuren fortress were lost in the early 21<sup>st</sup> century. It can only be reconstructed using the available fragmentary descriptions and images that had been made in the 19<sup>th</sup> and first half of the 20<sup>th</sup> centuries. The archives of the Institute of the History of Material Culture of the Russian Academy of Sciences contain an unpublished report by Dmitry Strukov. He visited Siuren' fortress and made the description of the murals that survived at that time. Four unknown watercolors by the artist are also presented: plans, sections of the Tower church, and fragments of the murals. *Results.* The watercolor drawings of murals allow us to clarify the attribution and to get an idea of the color scheme of the murals. The plans and sections made by Dmitry Strukov allow us to correlate architecture and fragments of paintings in the interior of the Tower church. *Funding.* The study was conducted by Yu.M. Mogarichev as part of the State Task assigned to Sevastopol State University: "Formation and functioning of settlement structures and population of Crimea from the Middle Ages to the modern period based on the archeological sources and interdisciplinary studies (FEFM-2024-0014)".

**Key words:** Byzantium, Crimea, "cave cities", Siuren fortress, frescoes, Dmitry Strukov.

**Citation.** Mogarichev Yu.M., Ergina A.S. Paintings in the Tower Church of the Siuren Fortress: New Materials. *Vestnik Volgogradskogo gosudarstvennogo universiteta. Seriya 4. Istoriya. Regionovedenie. Mezhdunarodnye otnosheniya* [Science Journal of Volgograd State University. History. Area Studies. International Relations], 2025, vol. 30, no. 6, pp. 95-109. (in Russian). DOI: <https://doi.org/10.15688/jvolsu4.2025.6.7>

УДК 75.052(477.75)+72.684(477.75)

ББК 63.3(0)4

Дата поступления статьи: 19.05.2025

Дата принятия статьи: 30.09.2025

## РОСПИСИ ЦЕРКВИ В БАШНЕ СЮЙРЕНЬСКОЙ КРЕПОСТИ: НОВЫЕ МАТЕРИАЛЫ

**Юрий Миронович Могаричев**

Севастопольский государственный университет, г. Севастополь, Российская Федерация;  
Крымский республиканский институт постдипломного педагогического образования,  
г. Симферополь, Российская Федерация

**Алена Сергеевна Ергина**

Санкт-Петербургская государственная художественно-промышленная академия им. А.Л. Штиглица,  
г. Санкт-Петербург, Российская Федерация

**Аннотация.** *Введение.* На втором этаже башни Сюйреньской крепости в XIII–XV вв. находилась церковь, стены и купол которой были покрыты фресковой росписью. *Методы.* В XIX – начале XXI в. со-

хранившиеся сюжеты стенописи изучали ряд отечественных авторов. *Анализ.* В архиве Института истории материальной культуры РАН сохранился отчет Д.М. Струкова о посещении Сюйрени и описание видимых на тот момент росписей. Отчет дополнен четырьмя ранее неизвестными акварельными листами. На первом представлены рисунки крепостных сооружений. На втором планы и разрезы сюйренской башни. На третьем и четвертом художник запечатлел различимые тогда фрагменты стенописи. *Результаты.* Рисунки Д.М. Струкова позволяют уточнить атрибуцию стенописи и получить представление о ее цветовом решении. Планы и разрезы дают представление о синтезе архитектуры и фрагментов росписей. Изображения помогают понять расположение каждого сюжета. Они дополняют уже известные зарисовки стенописи церкви сюйренской башни и более емко отражают расположение этих фрагментов во внутреннем пространстве. *Вклад авторов.* Ю.М. Могаричевым подготовлены разделы об историографии и особенностях памятника. А.С. Ергиной исследовались искусствоведческие аспекты. *Финансирование.* Исследование выполнено (Ю.М. Могаричев) в рамках Государственного задания Севастопольского государственного университета «Формирование и функционирование поселенческих структур и населения Крыма от Средних веков к Новому времени по данным археологии и междисциплинарным исследованиям (FEFM-2024-0014)».

**Ключевые слова:** Византия, Крым, «пещерные города», Сюйренская крепость, фрески, Д.М. Струков.

**Цитирование.** Могаричев Ю. М., Ергина А. С. Росписи церкви в башне Сюйренской крепости: новые материалы // Вестник Волгоградского государственного университета. Серия 4, История. Регионоведение. Международные отношения. – 2025. – Т. 30, № 6. – С. 95–109. – DOI: <https://doi.org/10.15688/jvolsu4.2025.6.7>

**Введение.** Сюйренская крепость площадью 1,7 га, находится на окруженной скальными обрывами оконечности мыса Куле-Бурун (Башенный мыс) (Горный Юго-Западный Крым). Самым известным памятником Сюйренской крепости является ее оборонительная линия, состоящая из двух куртин, соединяющихся под тупым углом и круглой башни между ними (рис. 1, 2). Двухэтажная башня диаметром 8 м достигала высоты 10 м. Она была сложена из обработанных известняковых блоков в перевязь со стеной. С ее восточной стороны были устроены сводчатые ворота, шириной 3,2 м, а с западной калитка. Межэтажные перекрытия были деревянными. В нижнем этаже башни находились бойницы, а на втором, в XIII–XV вв. была устроена церковь, стены и купол которой были полностью покрыты фресковой росписью (см., например: [8, с. 178–187]). В настоящее время купол верхнего этажа разрушен, а фрески практически полностью уничтожены (рис. 3).

**Методы.** Первое подробное описание памятника принадлежит П.И. Кеппену, который отмечал: «Ликов Святых нельзя уже видеть большею частию по тому, что штукатурка обвалилась; но облачения, писанные коричневою краскою, еще явственны. Живопись находилась над всеми тремя окнами, а изображения составляли как бы полосу, в коей один образ от другого отделялся рамкою или чертами; средний образ, сколько я мог распознать, представлял Успение Пресвятыя Богородицы (если

не положение во гроб Спасителя). Сверх того и в нише левого... окна, на уцелевшей штукатурке видна плохая же Византийская живопись, а сверху, по середине, написан осмиконечный крест и при нем, отчасти под титлами, IC, XC, NI, KA, да сверх того буквы Ф. Р. (обе дважды) X, и Iω» [6, с. 291–293].

В 1848 г. на Сюйренскую крепость обратил внимание А.С. Уваров. В его неопубликованном очерке о «пещерных городах» Крыма (в 2019 г. рукопись была издана одним из авторов настоящей публикации, см.: [8]) описание рассматриваемых росписей во многом повторяет кеппеновское. Новым является замечание: «Свиток бумаги с поперечными полосками вместо букв. Женщины молящиеся, у купели видны две молящиеся женщины» [8, с. 182–183]. По поручению исследователя, сопровождавшим его художником М.Б. Вебелем были выполнены рисунки как крепостных сооружений, так и различаемых тогда фрагментов стенописи, вошедшие в так называемый «Неизданный альбом А.С. Уварова». Впоследствии на основе рисунков были изготовлены литографии.

На первом листе (Таб. LIII) (рис. 1) представлен общий вид сюйренских укреплений (башни и части оборонительной стены) с внутренней стороны крепости, выполненный в технике печатной графики – хромо-литографии. Второй лист (Таб. LXIV) (рис. 2), выполнен в технике гравюры. Он содержит несколько черно-белых изображений: крепостные во-

рота, план и вид башни с внешней стороны крепости, рисунок Хризмы, имевшийся в замке одного из окон, план мыса Куле-Бурун.

Наибольший интерес представляет лист (Таб. XL) (рис. 4), названный автором «Сюйрен и Черкес-Кермен. Остатки стенной живописи». Изображения выполнены в монохромном решении: охрой залиты светлые плоскости, а английской красной – темные. Верхний и нижний фрагменты – копии сохранившейся тогда стенописи Сюйрени. Верхний – мало информативный, соответственно, по нему невозможно провести атрибуцию сюжетов. На нижнем можно разобрать изображение двух святых, предположительно, пророков. Один из них с развернутым свитком. Далее следует многофигурная композиция – Рождество Христово. Завершает ряд еще одно изображение святого.

В 1870 г. в Новороссийском календаре на 1871 г. было опубликовано описание Сюйренской крепости авторства Г.Э. Караулова. В отношении росписей исследователь указал: «Это явно священные изображения, писанные по извести живыми и ясными красками и принадлежат, по видимому, к лучшей эпохе византийской живописи. Вокруг плафона ясно можно разглядеть только одну фигуру с ореолом над головою. Как кажется, это фигура Божией Матери. Затем следующая фигура, кажется, Спасителя, тоже с ореолом над головою, обозначается довольно отчетливо; но судить о значении всех прочих фигур и украшений трудно, так как обвалившаяся штукатурка унесла все верхние их части <...> Но стан, руки, ноги и платье сохранились хорошо, почти у всех этих фигур Лица всех фигур, которые можно разглядеть, а равно и открытые части тела, то есть шея, руки и ноги – весьма правильного и хорошего рисунка; тоже самое должно сказать и обо всех драпировках. Краски хорошо сохранились только темно-коричневая, желтоватая и красноватая». Он так же видел изображение восьмиконечного креста и монограммы IC XC NI KA «но перед N тут стоит еще P, или Φ, а затем только H, и, нам кажется, еще другие буквы или украшения, которых нельзя распознать» [5, с. 6–7]. Свою статью Г.Э. Караулов дополнил черно-белыми зарисовками укрепления и сюжетов росписей (рис. 5).

Рисунок стенописи черно-белый и передает сохранившиеся на момент обследования

фрагменты стенописи. Верхнее изображение – Хризма, обозначена автором как «Надпись на своде одного из окон». Рисунок ниже отображает фрагменты стенописи верхнего регистра башни и носит наименование «Живопись, сохранившаяся на своде Сюйренской башни». Первые два фрагмента – изображения пророков, далее показана композиция Рождества Христова. Затем следуют еще три композиции, которые по указанному изображению сложно атрибутировать.

Е.В. Веймарн и Н.И. Репников указывали на приоритет зарисовок М.Б. Вебеля над рисунком Г.Э. Караулова [1, с. 121]. По их замечанию: «В настоящее время от бывшей росписи сохранились ничтожные фрагменты в куполе и нишах окон. На пятах свода уцелел остаток полосы нижних частей; единоличных фигур и отдельных композиций, написанных на синем фоне. Они отдалены друг от друга широкими киноварными рамками». Они различали среди росписей: «изображения пророков, один из них – с развернутым свитком», «композицию рождества Христова на фоне горного пейзажа. В пещере – лежащая на ложе богоматерь у яслей. На переднем плане у купели – две фигуры слуганок. С краю направо – согбенная фигура сидящего Иосифа. Далее, в специальном обрамлении – низ прямолинейной фигуры в пышно орнаментированном одеянии. Еще дальше шла, по-видимому, композиция Благовещения. Фигуры архангела и богоматери в рост. От остального сохранились столь незначительные остатки, что установить по ним изображение невозможно. В нишах окон по местам уцелели жалкие остатки орнаментальных росписей. В юго-восточной нише окна замечаются контуры фигур двух ангелов в рост с рипидами, а в замке арки написан большой восьмиконечный крест с соответствующими буквами». Исследователи датировали фрески XII–XIII вв. и считали, что они идентичны стенописи пещерных храмов Эски-Кермена [1, с. 121–122].

Замечания Е.В. Веймарна и Н.И. Репникова о степени сохранности росписей подтверждает фотография 1920-х гг. из собрания Государственного научно-исследовательского музея архитектуры имени А.В. Щусева (рис. 6). На ней отчетливо просматриваются фрагменты композиции Рождества Христова.

В 1939–1940 гг. в неизданных «Материалах к археологической карте Юго-Западного нагорья Крыма» Н.И. Репников относил сюйренские изображения уже к XIII–XIV вв. [10, л. 249].

О.И. Домбровский в знаковой монографии «Фрески средневекового Крыма» указал на обрушение в 1949 г. большей части стен и купола башни: «В настоящее время <...> от композиции Рождества осталась лишь часть возлежащей фигуры богородицы с совершенно утраченным ликом. Еле различимы теперь фигуры служанок у купели, исчезла вся верхняя часть согбенной фигуры Иосифа. Не менее пострадала и композиция Благовещения. Изображения в нише окна... полностью утрачены». Исследователь осторожно датировал росписи XIII вв. [4, с. 56–57]. По его мнению, «фрески Сюйренской капеллы и храма в селе Верхоречье (созданы в XIV в. по О.И. Домбровскому) кажутся близкими в некоторых чертах, в том числе и колорите. Однако последнее нельзя утверждать категорически: обе росписи пострадали от пожара» [4, с. 57].

Впоследствии различные авторы, анализируя росписи церкви сюйренской башни, как правило основывались на указанных работах (см., например: [8, с. 186–187]).

**Анализ.** Как уже отмечалось, росписи к настоящему времени утрачены. Соответственно их реконструкцию возможно выполнить только по имеющимся, часто фрагментарным, описаниям и изображениям XIX – первой половины XX века. Поэтому ввод в научный оборот ранее неизвестных или неопубликованных источников, несомненно, поможет в изучении стенописи церкви сюйренской башни.

В этой связи обратимся к архивным документам Д.М. Струкова (1828–1899). В 1868 г. художник познакомился в «Записках Одесского общества истории и древностей» с чертежами и описаниями ряда пещерных храмов Инкермана, заинтересовался ими и в том же году выехал в Крым для археологических изысканий. В Инкермане он выявил и описал ряд церквей. Результаты своей работы ему удалось представить Александру II и получить средства для дальнейших исследований. На эти деньги Д.М. Струков обследовал пещерные сооружения Инкермана, Чилтер-Мармары, Мангупа, Тепе-Кермена, Чуфут-Кале. На Первом Архе-

ологическом съезде в Москве (март 1869 г.) он сделал доклад о крымских пещерных храмах. Впоследствии художником было опубликовано несколько исследований, в которых он изложил свои научные представления [12–14]. В 1885 г. Д.М. Струков в третий раз, теперь уже на средства Министерства двора (150 руб.), ездил в Крым для корректировки и дополнения «прежних трудов». Им был составлен отчет о поездке и передано 32 новых рисунка в дар библиотеке Императорской Археологической комиссии [11, л. 20] (подробнее об исследованиях Д.М. Струкова см.: [2, с. 160–161; 7, с. 18–19]).

В Научном архиве Института истории материальной культуры РАН (ИИМК РАН) сохранился отчет Д.М. Струкова о посещении (вероятнее всего, во время третьей поездки) Сюйрени: «Дальше за 12 верст отправился в Сюрень, где на необитаемой высокой скале стоят остатки древней крепости и башни См. рис. 8 и 9. Способом кладки по моему мнению одновременной с древними башнями, находящимися на Кавказе в Абхазии, которая относится к концу V века, башня круглой формы. При входе направо лестница в стене ведущая во второй этаж, в настоящее время, пола, разделяющего оба этажа нет, но признаки существования пола есть, во втором этаже помещался храм, от коего сохранились остатки фресковой живописи из чего более (сохранились) над окном изображение креста с греческими буквами [IC XC NI KA] См рис. 10 и над карнизом остатки образа Знамени Рождества Христова древней редакции, что мною нарисовано См. рис 10 ...Св. Пахомия явление ангела рис. 11, Царь Давид, Прор. Исайя» [3, л. 23]. Как видим, представленное описание стенописи достаточно краткое. Однако в том же архиве сохранились и указанные Д.М. Струковым детально исполненные акварельные листы, которые представляют несомненный интерес.

Рассмотрим их.

Лист 8 (по вышеприведенному описанию Струкова) [11, л. 96] (рис. 7).

Лист размером 350 × 400 мм назван автором «Сюрень». Изображения скомпонованы в горизонтальном формате и исполнены акварелью в технике гризайль. Художник использовал лишь два оттенка коричневого: заливки общих объемов архитектуры выпилены холодным оттенком (умброй), а детали и более



глубокие тени – теплым (марсом коричневым). На листе изображена башня Сюйренской крепости в двух ракурсах.

Первое изображение (слева) – вид на башню Сюйренской крепости и примыкающие к ней куртины со стороны ворот (с востока). Близ прямоугольного входа в башню для более точного отображения масштаба Д.М. Струков изобразил стаффаж – фигуру человека в полный рост. Выше входа, на уровне второго этажа виден оконный проем (он практически такого же размера как дверь на первом этаже). По обе стороны от него еще два узких оконных проема.

Второе изображение (справа) – вид на башню Сюйренской крепости с противоположной стороны (с запада). Правее башни на фоне остатков оборонительной стены, как и на предыдущем рисунке, стаффаж – фигура человека в полный рост. Во втором ярусе башни показаны два узких арочных оконных проема.

Оба изображения достаточно точно передают масштаб башни и оборонительных стен. Особое внимание Струков уделил технике кладки фортификационных сооружений и конструктивным особенностям дверных и оконных проемов.

Лист 9 (по Струкову) [11, л. 97] (рис. 8).

Лист размером 350 × 400 мм, как и предыдущий, озаглавлен автором «Сюрень». Изображения здесь расположены в вертикальном формате и представляют собой планы и разрезы сюйренской башни в разных ракурсах. Лист цветной, выполнен в карандаше с акварельными вставками: акварелью залиты толщины стен, а также вписанные в архитектуру сюжеты стенописи верхнего регистра второго этажа башни.

На листе представлено три сюжета: верхний – вертикальный разрез башни; средний – план второго этажа; нижний – вертикальный разрез первого этажа.

Наибольший интерес представляет первое (верхнее) изображение. Оно передает внутренний объем сюйренской башни. Из рисунка следует, что в верхней части откоса центрального оконного проема второго этажа на момент обследования художником памятника еще сохранялись фрагменты стенописи. Росписи видны и в верхнем регистре второго этажа: от основания купола башни по периметру идет орнаментальный фриз, а над ним пять

композиций. Орнаментальная полоса и каждая из композиций не более 10 мм. Они цветные, но рассмотреть подробное композиционное решение не представляется возможным.

Таким образом, рассматриваемый лист дает возможность понять, как стенопись располагалась во внутреннем пространстве башни.

Лист 10 (по Струкову) [11, л. 98] (рис. 9).

Лист размерами 350 × 400 мм выполнен акварелью в цвете. Здесь помещены четыре фрагмента стенописи. Авторское заглавие: «Сюрень. Над окнами».

Верхний ряд – фрагменты сюжета из двух фигур и рисунки двух крестов. Первые два изображения (две фигуры и крест) объединены и, как отмечалось в характеристике предыдущего листа (Л. 9), располагались в верхней части откоса окна. В центре над окном – Хризма, процветший восьмиконечный крест с монограммой Христа – IC XC NI KA. Он цвета красной охры на светлом фоне. Из его нижней части, полукруглого основания, прорастают тонкие стебли закручивающиеся к концу. Крест изображен во всю высоту отведенного для него квадрата. Отметим, такой же тип монограммы Христа представлен в конхе ниши апсиды пещерной церкви Южного монастыря Мангупа, датирующегося, вероятно, первой половиной XV в. [9, с. 55, 208]. Слева от Хризмы Д.М. Струков изобразил композицию «Явление ангела святому Пахомию», а именно момент явления ангела Пахомию Великому. Фигура ангела с крыльями и нимбом, предположительно, первоначально была в полный рост (нижняя часть композиции не передана художником, возможно из-за утраты изображения на момент зарисовки). Святой представлен в жесте моления. Цвет одежд обеих фигур воспринимается серым. Лишь при детальном рассмотрении можно отметить, что фигура ангела залита охристым оттенком с включениями зеленых теней, а в решении силуэта фигуры Пахомия использована заливка красным. Этот оттенок совпадает с цветом Хризмы. Обе фигуры показаны темными силуэтами на локальном светло-голубом фоне.

Явление ангела Пахомию Великому в византийском искусстве было одной из самых распространенных композиций, указывающих на монастырский характер храма и его

росписей. Наибольшая популярность данной композиции приходится на вторую половину XIII – начало XV в. [15, с. 145, 147].

Сюжет правее от Хризмы, на момент обследования памятника Струковым уже был утрачен.

В этом же ряду, как отмечалось, изображен еще один восьмиконечный крест. Вверху его монограмма Христа – IC XC. От центральной части креста исходят волнообразные полосы в диагональные направления. Крест и его обрамление показаны охрой.

Изображения отделены друг от друга зеленой линией, окантованной тонкой белой, а затем красной полосой.

Нижний ряд – орнаментальный фриз, который отделял (рис. 8) нижний регистр второго этажа без росписей от верхнего с имевшимися там фрагментами фресок.

Лист 11 (по Струкову) [11, л. 99] (рис. 10).

Лист размерами 350 × 400 мм озаглавлен автором «Сюрень. В куполе под карнизом покрыто слоем вековой пыли, рисовано с низу». Изображения расположены в горизонтальном формате и представляют собой небольшие акварельные этюды. Размер каждого 5–8 см.

Верхний ряд. Вверху слева, по версии Д.М. Струкова, изображен пророк Исаия (см. ранее представленный отчет о посещении художником Сюйрени). Ниже пророка показаны две фигуры (общий размер сюжета – 8 см), между которыми расположен некий предмет, который сложно идентифицировать. Обе фигуры представлены на синем фоне и стоят на поземе зеленого цвета. Левая фигура меньшая по размерам. Ее нижнюю часть Д.М. Струков представил серым силуэтом. Правая – в полный рост в светлом хитоне и красном плаще.

Правее (фигура с развернутым свитком), вероятно изображен Царь Давид. Размер композиции – 8 см. Царь написан в полный рост в светлом, красно-оранжевом платье и багряном плаще, красных штанах и сине-серых сапогах.

Еще правее многофигурная композиция (16 см) Рождества Христова. Богородица представлена на ложе. Она одета в синий хитон, красную накидку и красный плащ. Нимб светлой охры и сливается со светлым фоном над фигурой Богоматери. Далее следует изображение скалы с пещерами арочной формы. В ближней к изображению Богородицы пещере небольшого

размера изображены светлыми силуэтами две небольшие фигуры служанок – первый силуэт залит охрой, а второй – красным. В следующей пещере, более крупной по размерам, светлым силуэтом выделена мужская фигура (Иосиф) залитая красно-оранжевым цветом.

В нижнем ряду представлен сюжет Знамение. Богоматерь с воздетыми руками помещена в круг. Она в синей одежде с красным мафорием. На груди Богородицы медальон внутри которого изображен Спас Эммануил в синем платье и красном плаще на свето-желтом фоне. Медальон очерчен синей полосой. Вокруг медальона Д.М. Струков представил растительный орнамент цвета охры. Далее просматривается босая фигура в зеленой одежде с посохом в полный рост на темно-сером поземе. Все сюжеты в листе объединены ярко-красной линией по низу и отделены друг от друга зелеными линиями.

**Результаты.** Рисунки Д.М. Струкова выполнены в цвете акварелью, что позволяет не только уточнить атрибуцию, но и получить представление о цветовом решении стенописи. Планы и разрезы позволяют просмотреть синтез архитектуры и фрагментов росписей и понять расположение каждого сюжета во внутреннем пространстве башни. Они представляют новые, не известные по иным источникам, сведения об иконографической программе росписи церкви. Центральным в ряду композиции основания свода башни является образ Знамени. Левее от него следует композиция Рождества Христова, еще левее – два изображения пророков, первым из которых, предположительно, является пророк Исаия, а фигура в богатых одеждах со свитком – царь Давид. Правее от Знамени изображение святого в зеленом одеянии с посохом, после которого, по мнению Е.В. Веймарна и Н.И. Репникова, следует композиция Благовещения [1, с. 120]. Ниже изображений – орнаментальная полоса из зигзагов состоящие из треугольных элементов синего цвета и круглых – красного.

Стенопись откоса центрального окна: Хризма в замке окна, левее – Явление ангела святому Пахомию. Изображения правее от Хризмы не сохранились. Предположительно, откосы всех окон были декорированы. Все замки откосов арочных окон-бойниц содержали изображения Хризм, которые носили не только декоративную, но и семантическую функцию.

ПРИЛОЖЕНИЕ



Рис. 1. Сюйренская крепость. Рис. М. Вебеля (1851–1853 гг.). Из «Неизданного альбома А.С. Уварова»  
Fig. 1. Siuren Fortress. Drawings by M. Vebel (1851–1853). From the “Unpublished Album of A.S. Uvarov”

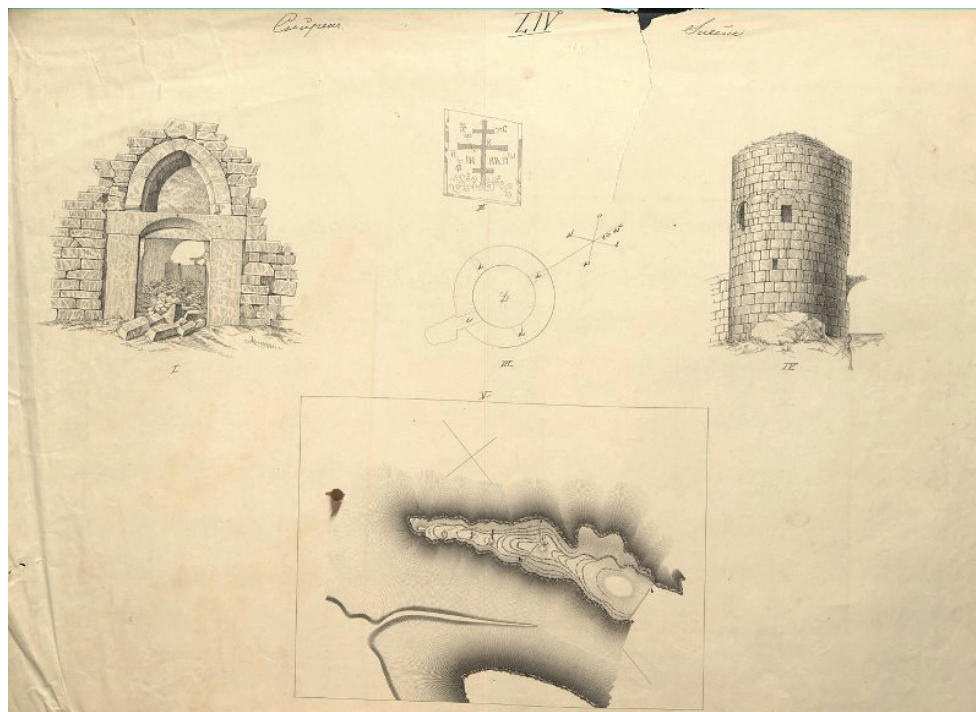


Рис. 2. Рисунки фрагментов оборонительной системы и план Сюйренской крепости. Рис. М. Вебеля (1851–1853 гг.). Из «Неизданного альбома А.С. Уварова»  
Fig. 2. Fragments of the defensive system and a plan of the Siuren fortress. Drawings by M. Vebel (1851–1853). From the “Unpublished Album of A.S. Uvarov”





Рис. 3. Современное состояние росписей в церкви на втором этаже башни Сюйреньской крепости  
Fig. 3. Remains of paintings in the church on the second floor of the tower of the Siuren fortress. Current state





Рис. 4. Изображение фресковых росписей из средневековых церквей Крыма. Рис. М. Вебеля (1851–1853 гг.). Из «Неизданного альбома А.С. Уварова». Вверху и внизу росписи из церкви в Сюйреньской башне. Посередине фреска из храма «Трех всадников» (Эски-Кермен)

Fig. 4. Paintings from medieval churches of Crimea. Fig. by M. Vebel (1851–1853). From the “Unpublished Album of A.S. Uvarov”. At the top and bottom are paintings from the church in the Siuren Tower. In the middle is a fresco from the Temple of the Three Horsemen (Eski-Kermen)

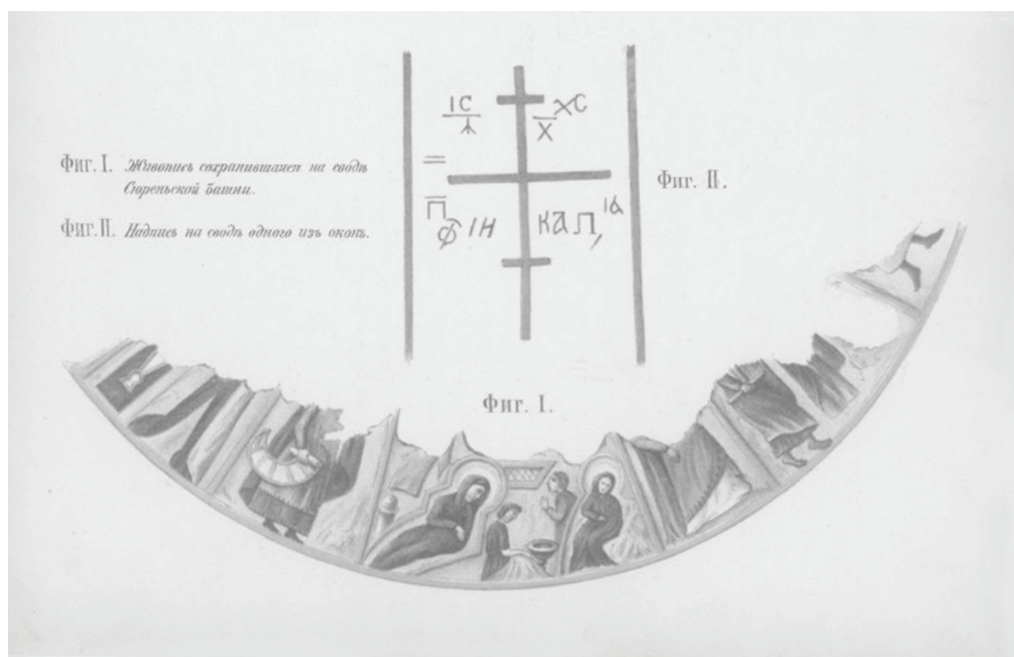


Рис. 5. Росписи церкви на втором этаже Сюйренской башни по Г.Э. Караулову  
Fig. 5. Paintings of the church on the second floor of the Siuren Tower. Drawings by G.E. Karaulov



Рис. 6. Остатки росписей в церкви на втором этаже башни Сюйренской крепости. Фото 1920-х годов.  
Стекло, черно-белый негатив (Государственный научно-исследовательский музей архитектуры им. А.В. Щусева. Инв. № 1-4574. URL: <https://goskatalog.ru/portal/#/collections?id=14148664>)  
Fig. 6. Fragments of paintings in the church on the second floor of the tower of the Siuren fortress. Photo. 1920s.  
Glass, black-and-white negative (The A.V. Shchusev State Research Museum of Architecture. Inv. no. 1-4574.  
URL: <https://goskatalog.ru/portal/#/collections?id=14148664>)



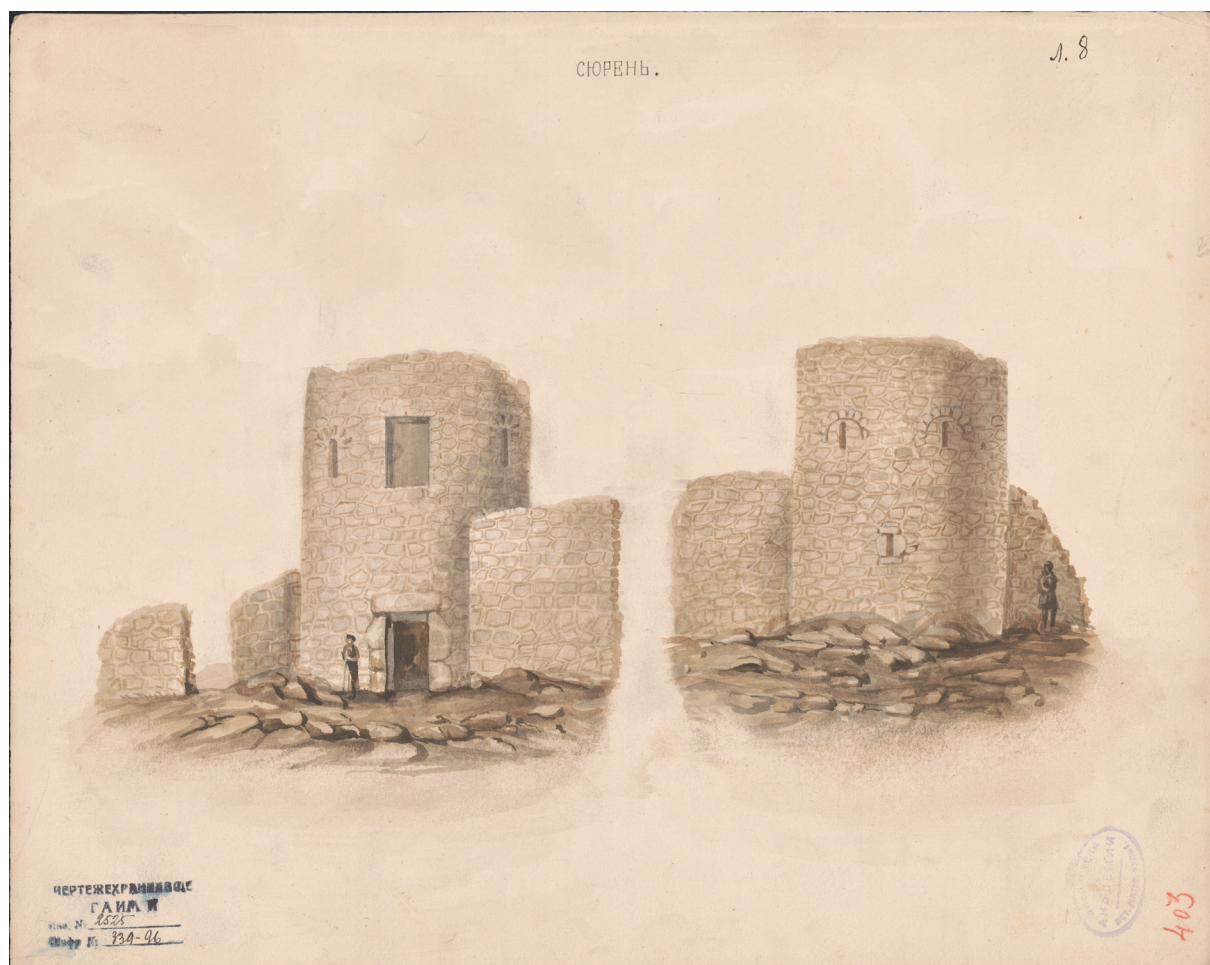


Рис. 7. Оборонительные сооружения Сюйренской крепости по Д.М. Струкову  
Fig. 7. Defensive structures of the Siuren fortress by D.M. Strukov



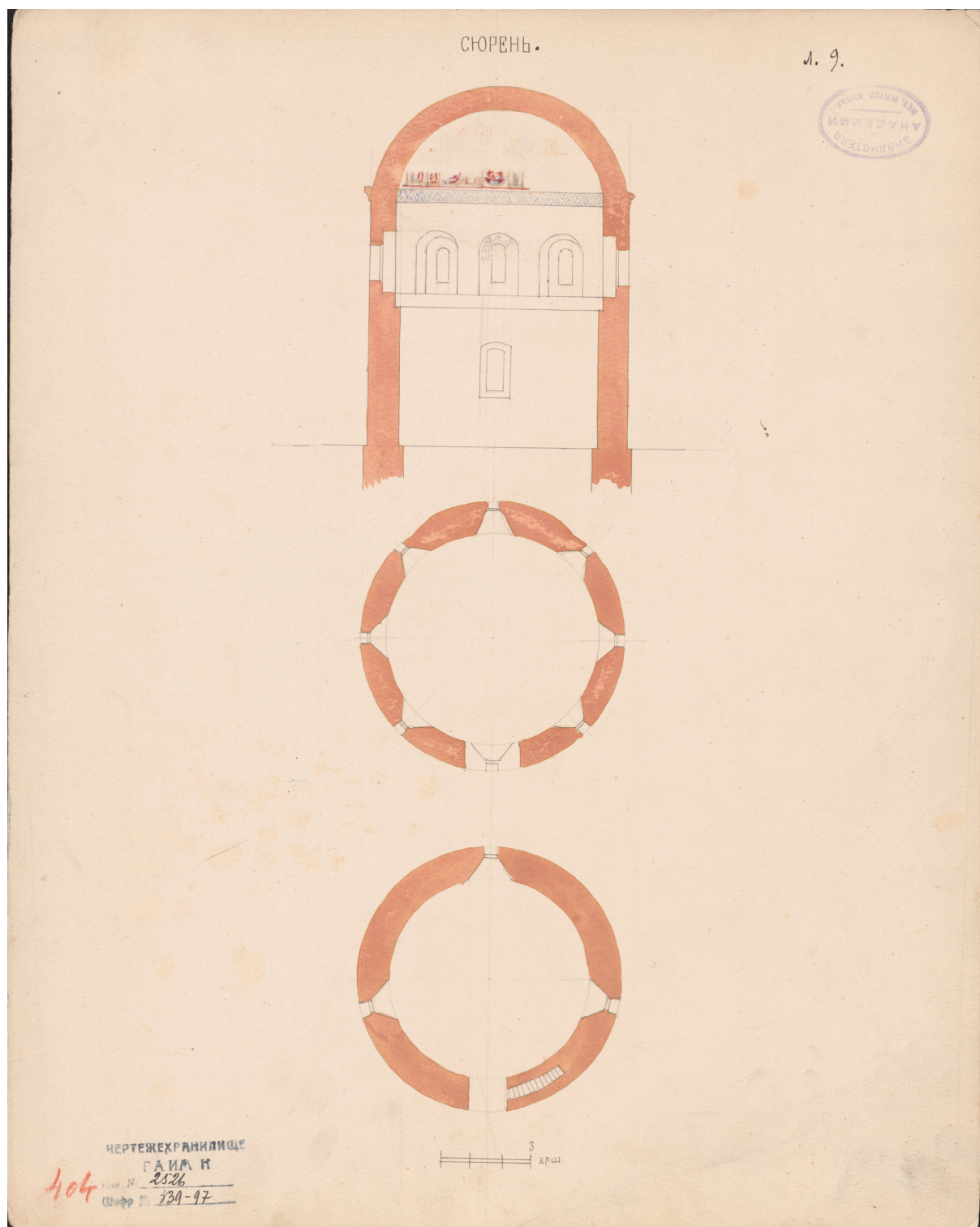


Рис. 8. Планы и разрез Сюйренской башни по Д.М. Струкову  
Fig. 8. Plan and sections of the Siuren tower by D.M. Strukov

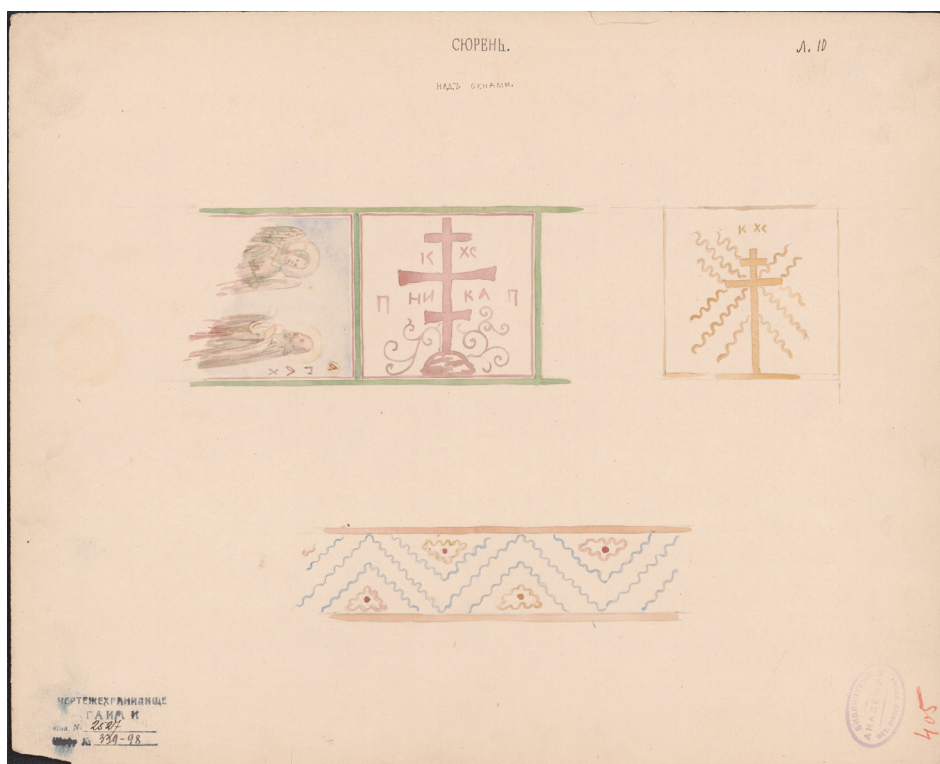


Рис. 9. Фрагменты росписей церкви на втором этаже башни Сюйренской крепости по Д.М. Струкову  
Fig. 9. Fragments of paintings in the church on the second floor of the tower of the Siuren fortress by D.M. Strukov

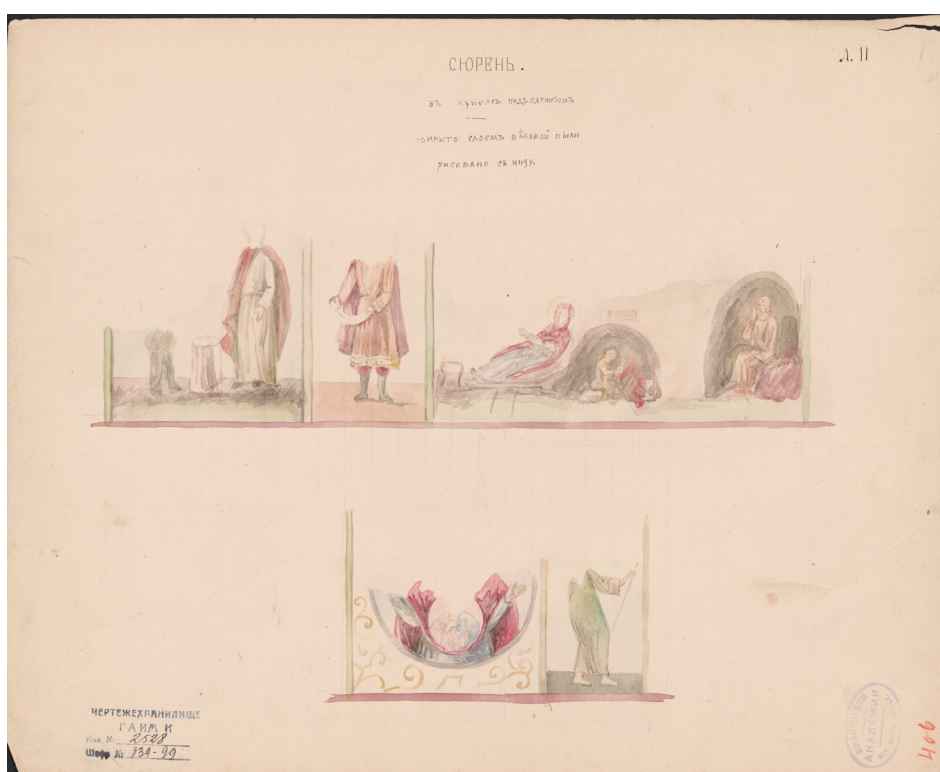


Рис. 10. Фрагменты росписей церкви на втором этаже башни Сюйренской крепости по Д.М. Струкову  
Fig. 10. Fragments of paintings in the church on the second floor of the tower of the Siuren fortress by D.M. Strukov



СПИСОК ЛИТЕРАТУРЫ

1. Веймарн Е. В., Репников Н. И. Сюйренское укрепление // Известия Государственной академии истории материальной культуры. 1935. Вып. 117. С. 115–125.
2. Герцен А. Г., Могаричев Ю. М. К истории изучения пещерных церквей Мангупа: об идентификации «церкви Струкова» // История и археология Крыма. 2016. Вып. IV. С. 157–175.
3. Дело Императорской археологической комиссии о раскопках художника Д. М. Струкова в губерниях: Московской, Владимирской, Смоленской, Ярославской, Тульской, Калужской и Кубанской // Научный архив Института истории материальной культуры РАН. Ф. 1. Оп. 1. Д. 87. 87 л.
4. Домбровский О. И. Фрески средневекового Крыма. Киев: Наукова думка, 1966. 110 с.
5. Караулов Г. Э. Древнее Сюйренское укрепление и башня на Бельбеке // Новороссийский календарь на 1871 г. Одесса: Тип. П. Францова, 1870. С. 3–24.
6. Кеппен П. И. О древностях Южного берега Крыма и гор Таврических. СПб.: Тип. Императ. Акад. наук, 1837. 411 с.
7. Могаричев Ю. М. Пещерные сооружения средневековых городищ Юго-Западного Крыма (вопросы классификации, хронологии, интерпретации) // Проблемы истории «пещерных городов» в Крыму. Симферополь: Таврия, 1992. С. 5–132.
8. Могаричев Ю. М. «Пещерные города» Горной Юго-Западной Таврики в описании А. С. Уварова. Симферополь: Бизнес-Информ, 2019. 344 с.
9. Могаричев Ю. М., Ергина А. С. Монументальная живопись средневековой Таврики (пещерные церкви). Симферополь: Антиква, 2024. 276 с.
10. Репников Н. И. Материалы к археологической карте Юго-Западного нагорья Крыма // Научный архив Института истории материальной культуры РАН. Ф. 10. Д. 1. 387 л.
11. Струков Д. М. Древние христианские памятники Тавриды. 1886 // Научный архив Института истории материальной культуры РАН. Р-И. Шифр № 339. 109 л.
12. Струков Д. М. О древнехристианских памятниках в Крыму. М.: Печ. С. П. Яковлева, 1872. 14 с.
13. Струков Д. М. Древние памятники христианства в Тавриде. М.: Унив. тип., 1876. 51 с.
14. Струков Д. М. О доисторических памятниках Тавриды. М.: Тип. М. Н. Лаврова и К°, 1879. 20 с.
15. Царевская Т. Ю. Роспись ц. Феодора Стратилата на Ручью в Новгороде и ее место в искусстве Византии и Руси 2-й пол. XIV в. М.: Сев. паломник, 2007. 612 с.

REFERENCES

1. Veymarn E.V., Repnikov N.I. Syuyrenskoe ukreplenie [Siuren' Fortress]. *Izvestiya gosudarstvennoy akademii istorii materialnoy kultury* [Bulletin of the State Academy for the History of Material Culture], 1935, iss. 117, pp. 115-125.
2. Gertsen A.G., Mogarichev Yu.M. K istorii izucheniya peshchernykh tserkvey Mangupa: ob identifikatsii «tserkvi Strukova» [On the History of Research of the Cave Churches of Mangup: An Identification of the “Strukov’s Church”]. *Istoriya i arkhologiya Kryma* [History and Archaeology of the Crimea], 2016, iss. IV, pp. 157-175.
3. Delo Imperatorskoy arkhologicheskoy komissii o raskopkakh khudozhnika D. M. Strukova v guberniyakh: Moskovskoy, Vladimirskoy, Smolenskoy, Yaroslavskoy, Tulskoy, Kaluzhskoy i Kubanskoy [The Case of the Imperial Archaeological Commission on the Excavations of the Artist D.M. Strukov in the Provinces of Moscow, Vladimir, Smolensk, Yaroslavl, Tula, Kaluga and Kuban]. *Nauchniy arkhiv Instituta istorii materialnoy kultury RAN* [Scientific Archive of the Institute of History of Material Culture of the Russian Academy of Sciences], f. 1, inv. 1, d. 87. 87 l.
4. Dombrovskiy O.I. *Freski srednevekovogo Kryma* [The Frescoes of Medieval Crimea]. Kiev, Naukova dumka Publ., 1966. 110 p.
5. Karaulov G.E. Drevnee Syuyrenskoe ukreplenie i bashnya na Belbeke [The Ancient Siuren' Fortress and Tower on the Belbek River]. *Novorossiyskiy kalendar na 1871 g.* [Novorossiysk Calendar for 1871]. Odessa, Tip. P. Franzova, 1870, pp. 3-24.
6. Keppen P.I. *O drevnostyakh Yuzhnogo berega Kryma i gor Tavricheskikh* [On Antiquities of Southern Coast of Crimea and Taurica Mountains. Crimea Compilation]. Saint Petersburg, Tip. Imperat. Akad. nauk, 1837. 411 p.
7. Mogarichev Yu.M. Peshchernye sooruzheniya srednevekovykh gorodishch Yugo-Zapadnogo Kryma (voprosy klassifikatsii, khronologii, interpretatsii) [The Cave Constructions of Medieval Hillforts of South-West Crimea: Problems of Classification, Chronology and Interpretation]. *Problemy istorii «peshchernykh gorodov» v Krymu* [Problems of the “Cave Town” History in Crimea]. Simferopol, Tavriya Publ., 1992, pp. 5-132.
8. Mogarichev Yu.M. «Peshchernye goroda» Gornoy Yugo-Zapadnoy Tavriki v opisani A.S. Uvarova [“Cave Cities” of the Mountain South-Western Taurica in the Description of A.S. Uvarova]. Simferopol, Biznes-Inform Publ., 2019. 344 p.
9. Mogarichev Yu.M., Ergina A.S. *Monumentalnaya zhivopis srednevekovoy Tavriki (peshchernye tserkvi)* [Monumental Painting of



Medieval Taurica (Cave Churches)]. Simferopol, Antikva Publ., 2024. 276 p.

10. Repnikov N.I. Materialy k arkheologicheskoy karte Yugo-Zapadnogo nagorya Kryma [The Matters on Archeological map of Southwest Plateau of Crimea]. *Nauchniy arkhiv Instituta istorii materialnoy kultury RAN* [Scientific Archive of the Institute of History of Material Culture of the Russian Academy of Sciences], f. 10, d. 10. 387 l.

11. Strukov D.M. Drevnie khristianskie pamyatniki Tavridy. 1886 [Ancient Monuments of Christianity in Taurida. 1886]. *Nauchniy arkhiv Instituta istorii materialnoy kultury RAN* [Scientific Archive of the Institute of History of Material Culture of the Russian Academy of Sciences], r-I, code no. 339. 109 l.

12. Strukov D.M. *O drevne-khristianskikh pamyatnikakh v Krymu* [About Ancient Christian

Monuments in Crimea]. Moscow, Pech. S.P. Yakovleva, 1872. 14 p.

13. Strukov D.M. *Drevnie pamyatniki khristianstva v Tavride* [Ancient Monuments of Christianity in Taurida]. Moscow, Univer. tip., 1876. 51 p.

14. Strukov D.M. *O doistoricheskikh pamyatnikakh Tavridy* [About Prehistoric Monuments of Taurida]. Moscow, Tip. M.N. Lavrova i K°, 1879. 20 p.

15. Tsarevskaya T.Yu. *Rospis ts. Feodora Stratilata na Ruchyu v Novgorode i yeye mesto v iskusstve Vizantii i Rusi 2-y pol. XIV v.* [The Painting of the Church of Theodore Stratelates on the Stream in Novgorod and Its Place in the Art of Byzantium and Rus' in the Second Half of the 14<sup>th</sup> Century]. Moscow, Sev. Palomnik Publ., 2007. 612 p.

### Information About the Authors

**Yuri M. Mogarichev**, Doctor of Sciences (History), Professor, Leading Researcher, Institute of History and Archeology of Byzantium and the Black Sea Area, Sevastopol State University, Prosp. Yuriya Gagarina, 13, 299028 Sevastopol, Russian Federation; Head of the Department of Humanity and Social Science, Crimean Republican Institute of Postgraduate Pedagogical Education, Lenina St, 15, 295000 Simferopol, Russian Federation, mogara@rambler.ru, <https://orcid.org/0000-0001-6057-2316>

**Alena S. Ergina**, Candidate of Sciences (Art History), Head of the Department of Training Highly Qualified Personnel, Associate Professor, Department of Painting, Saint Petersburg State Art and Industrial Academy named after A.L. Stieglitz, Solyanoy Lane, 13, 191028 Saint Petersburg, Russian Federation, yergina.alyona@gmail.com, <https://orcid.org/0000-0001-7988-0415>

### Информация об авторах

**Юрий Миронович Могаричев**, доктор исторических наук, профессор, ведущий научный сотрудник, Институт истории и археологии Византии и Причерноморья, Севастопольский государственный университет, просп. Юрия Гагарина, 13, 299028 г. Севастополь, Российская Федерация; заведующий кафедрой социального и гуманитарного образования, Крымский республиканский институт постдипломного педагогического образования, ул. Ленина, 15, 295051 г. Симферополь, Российская Федерация, mogara@rambler.ru, <https://orcid.org/0000-0001-6057-2316>

**Алена Сергеевна Ергина**, кандидат искусствоведения, начальник отдела подготовки кадров высшей квалификации, доцент кафедры живописи, Санкт-Петербургская государственная художественно-промышленная академия им. А.Л. Штиглица, Соляной пер., 13, 191028 г. Санкт-Петербург, Российская Федерация, yergina.alyona@gmail.com, <https://orcid.org/0000-0001-7988-0415>