



УДК 572+903(470.4)

ББК 28.71+63.4(2Рос-4Вог)

ИЗМЕНЧИВОСТЬ АНТРОПОЛОГИЧЕСКИХ ТИПОВ САРМАТСКОГО НАСЕЛЕНИЯ НИЖНЕГО ПОВОЛЖЬЯ

М.А. Балабанова

Накопленный массовый краниологический материал из могильников Нижнего Поволжья позволяет рассмотреть изменчивость антропологических типов сарматского населения во времени и в пространстве. На основе полученных результатов внутригруппового и межгруппового анализов удалось установить компоненты внутригруппового полиморфизма сарматского населения.

Ключевые слова: сарматы, краниология, серия, таблица средних, морфологический тип, главные компоненты, корреляция.

В последние десятилетия наиболее популярным направлением научного исследования сарматских древностей является проблемы региональной хронологии. Различия, существующие в погребальной обрядности хронологических групп, позволили выделить три отдельные культуры: раннесарматскую, среднесарматскую и позднесарматскую. А выявление локальных различий позволило определить специфику формирования каждой отдельно взятой культуры в определенном центре [7; 11; 13–18 и др.].

Хронологические разработки по сарматским комплексам Нижнего Поволжья позволили выделить несколько периодов: IV–III вв. до н. э.; III – начало II в. до н. э.; II–I вв. до н. э.; I – первая половина II в. н. э.; I–II – середина II в. н. э.; II – середина III в. н. э.; середина III – IV в. н. э. [11; 15; 17].

Локальное и хронологическое своеобразие сарматских культур присуще не только археологическим комплексам, но и антропологическому материалу. Археологическое своеобразие формируется, главным образом, на основе культурных приоритетов к определенным центрам, а антропологическое – из специфики становления каждой сарматской культуры в отдельности на конкретной территории, и участия в этом процессе этнических компонентов.

Попытка выявления особенностей антропологического состава и происхождения локальных хронологически сарматских групп уже осуществлялась рядом ученых [2; 4–6; 8–10; 19].

В настоящее время накоплен массовый антропологический материал, который поможет подойти к проблеме хронологической и локальной изменчивости с большей достоверностью. Весь краниологический материал был объединен в серии на основании датировок погребений: ранняя группа раннесарматской культуры (IV–III вв. до н. э.); поздняя группа раннесарматской культуры (II–I вв. до н. э.); среднесарматская культура (I – первая половина II в. н. э.); позднесарматская культура (вторая половина II – IV в. н. э.).

Материал исследования. В работе использован краниологический материал раннесарматского, среднесарматского и позднесарматского времени (IV в. до н. э. – IV в. н. э.) из могильников Нижнего Поволжья. В общей сложности в анализ включен материал из 807 черепов, из них 52 черепа из погребений IV–III вв. до н. э.: 354 черепа – II–I вв. до н. э.; 277 черепов из погребений среднесарматской культуры (I – первая половина II в. н. э.) и 124 черепа позднесарматского времени. Из исследования исключен массовый материал со следами искусственной деформации черепа позднесарматского времени (всего 317 таких черепов), так как из-за влияния деформирующей конструкции многие признаки искажены, что затрудняет сравнение их с остальными группами.

Методика исследования. Все серии изучались по общепринятой методике [1]. Для определения общего типа хронологических групп, материал обрабатывался методами простой статистики. Для внутригруппового анализа цифровая информация дополнительно обрабатывалась методом главных компонент, а межгрупповое сопоставление осуществлялось каноническим методом. Результаты анализов наглядно представлены четырехпольными графиками и таблицами.

Результаты и обсуждения. Раннесарматское время (IV–III вв. до н. э.). Мужская краниологическая серия характеризуется мезобрахикранией, средневысоким сводом, большим продольным и поперечным диаметрами; лобная кость широкая, резко профилированная в месте перегиба и наклонная в вертикальной плоскости. Лицо тоже широкое и почти высокое, ортогнатное с умеренной горизонтальной профилировкой на уровне глазниц и резкой на уровне зигомаксиллярных точек, но с сильно выступающим носом и высоким переносьем с очень широкими и средневысокими орбитами и мезоморфным строением носа (см. табл. 1).

Усредненная характеристика женской серии лишь незначительно отличается от мужской, только мозговая коробка средней длины и брахикранные пропорции (см. табл. 2).

Внутригрупповой анализ показал, что изменчивость морфологического облика ранних сарматов прохоровского этапа носит клинальный характер. Наиболее широкоголовые, широколицые и низкосводчатые варианты проживали на востоке ареала, в Заволжье (материалы могильников Эльтон, Могута и Лятошинка).

Их краниотип имеет аналогии у синхронного и предшествующего населения Южного Приуралья и Зауралья [2, с. 55; 3, с. 109, 110].

Альтернативой вышеприведенному типу служит материал могильника Терновский (курган 9), который расположен на террасе Есауловского Аксая притока Дона. Серия очень массивная, по пропорциям мозговой коробки мезокранный с высоким сводом.

Интересно, что даже материал одного могильника обладает определенной долей полиморфизма, что хорошо демонстрируют материалы из Эльтона. Там встречается как широколицый вариант, так и узколицый. Это непосредственно связано с различными компонентами, участвовавшими в формировании населения IV–III вв. до н. э. Нижнего Поволжья.

При сравнении групп савроматского и раннесарматского времени (IV–III вв. до н. э.) Нижнего Поволжья и Южного Приуралья по *t*-критерию Стьюдента отмечается их большое сходство [3, с. 109, 110]. Сходством обладают как хронологические группы савроматского и раннесарматского времени (IV–III вв. до н. э.) Нижнего Поволжья, так и эти же группы при сравнении их с синхронными группами Южного Приуралья. Такое распределение межгрупповой изменчивости, с одной стороны, свидетельствует о приуральском происхождении раннесарматского населения, а с другой – о генетических связях его с населением предшествующего савроматского времени. Культурные различия, существующие между савроматскими и раннесарматскими памятниками, видимо, связаны с зауральскими группами, которые внесли внутригрупповой полиморфизм.

Раннесарматское время (II–I вв. до н. э.). К этому времени согласно усредненной характеристике суммарной мужской серии массивность черепов несколько снижается практически по всем параметрам мозгового и лицевого скелета. Мозговая коробка укорачивается и сужается, а высота свода остается в средних значениях, как и пропорции мезобрахикранные. Лобная кость, лицевой скелет и отдельные его параметры незначительно сужаются и укорачиваются. Горизонтальная профилировка лица сохраняет те же значения, что и в ранней группе, а вот угол выступления носа уменьшается, хотя и находится в рамках больших значений для европеоидных популяций (см. табл. 1).

Средние размеры краниологических мужских серий сарматского времени

№ по Маргину и др.	IV–III вв. до н. э.			II–I вв. до н. э.			I – первая половина II в. н. э.			Вторая половина II – IV в. н. э.		
	<i>n</i>	<i>X</i>	<i>s</i>	<i>n</i>	<i>X</i>	<i>s</i>	<i>n</i>	<i>X</i>	<i>s</i>	<i>n</i>	<i>X</i>	<i>s</i>
1	31	185,6	7,0	177	183,2	6,1	160	184,8	7,1	96	186,5	7,0
8	31	146,4	7,4	172	145,0	6,3	160	144,4	6,7	96	139,9	6,8
8:1	30	79,0	5,1	169	79,2	4,6	157	78,3	5,3	95	75,2	5,0
17	22	132,2	7,2	126	132,6	6,2	102	134,5	5,8	81	136,0	5,5
17:1	22	71,5	3,6	124	72,8	3,3	102	72,8	3,1	79	73,2	3,1
17:8	22	90,2	6,9	122	91,5	6,0	102	93,2	8,4	80	97,3	5,9
ОРВ	22	271,1	8,1	121	268,4	6,8	102	270,6	6,6	80	269,9	7,1
M2	30	272,4	16,2	169	265,5	13,9	157	266,8	14,2	85	260,8	14,6
M3	22	1796,2	173,9	121	1758,5	140,6	102	1798,0	129,0	80	1773,7	135,6
5	22	103,9	5,1	122	102,4	5,9	100	101,8	5,6	80	103,3	5,5
20	26	116,1	5,0	155	115,5	4,6	138	116,1	4,5	83	116,8	4,7
9	36	99,6	5,7	187	97,9	4,5	165	98,3	4,4	98	97,6	5,1
УПИЛ	31	137,3	4,8	141	136,2	5,4	90	137,2	5,1	81	134,9	4,9
9:8	31	68,5	4,8	167	67,6	3,5	154	68,1	3,8	94	70,0	4,6
9:10	33	81,0	4,3	125	81,1	3,7	124	82,0	4,0	92	83,7	4,5
10	29	124,2	5,4	125	121,2	6,5	126	120,4	6,2	93	116,7	6,4
11	24	131,2	6,2	143	128,6	6,5	131	129,6	6,3	90	127,5	6,2
12	16	115,2	5,9	95	112,4	5,5	86	113,8	5,8	81	111,4	5,5
28:27	22	95,6	7,0	114	92,0	7,1	107	92,7	6,7	87	92,5	8,7
40	20	99,2	6,3	110	98,8	5,9	92	97,0	6,4	79	98,4	4,5
40:5	20	94,9	4,1	109	96,3	4,5	90	94,9	4,7	79	95,4	3,6
45	31	138,9	6,8	153	135,7	6,7	140	136,0	5,8	90	135,3	6,0
45:8	28	95,0	5,0	147	93,0	8,7	136	94,3	4,0	90	96,8	4,7
48	31	73,8	3,7	180	70,4	4,6	145	70,5	4,5	95	71,4	5,1
48:17	21	56,0	4,3	120	53,0	4,0	92	53,0	7,5	78	52,7	3,4
48:45	30	53,1	3,6	147	52,0	3,6	129	51,9	3,5	87	52,5	3,8
43	35	109,3	5,1	156	107,8	4,1	143	108,0	4,0	93	107,3	4,4
46	25	96,2	5,3	148	95,2	5,1	126	95,5	5,0	92	96,0	5,4
55	32	53,4	2,7	180	50,8	4,1	146	51,2	3,0	96	51,4	3,5
54	32	25,3	1,9	182	25,1	3,4	152	25,0	1,9	95	24,7	1,7
54:55	32	47,5	3,7	178	48,7	4,5	143	48,8	4,3	93	48,1	4,5
51	30	45,1	2,1	179	43,3	2,1	139	43,3	2,2	97	43,1	2,3
52	31	34,3	2,2	183	33,2	2,2	138	33,0	2,2	96	32,8	2,3
52:51	30	76,3	5,8	177	76,6	5,2	131	76,4	5,3	95	76,0	5,1
MC	31	18,8	2,6	131	18,7	2,3	113	19,0	2,3	92	19,2	2,5
MS	29	8,7	1,4	121	8,0	1,5	104	8,2	1,5	91	8,2	1,8
MS:MC	29	48,0	9,6	121	44,2	9,6	104	43,9	8,4	91	43,2	9,2
DC	23	20,1	2,3	128	20,9	2,2	106	20,8	2,1	87	21,0	2,4
DS	23	13,1	1,7	126	13,0	1,8	105	13,2	1,8	87	13,3	2,0
DS:DC	23	65,8	11,1	126	62,9	10,1	105	63,7	10,0	87	63,9	11,9
SC	29	8,0	1,7	155	8,3	1,8	129	8,5	1,9	92	8,4	2,0
SS	29	5,0	1,0	146	4,7	1,1	124	4,7	1,2	92	4,9	1,5
SS:SC	29	64,1	15,2	146	57,9	14,2	124	56,3	11,5	92	59,5	16,8
FC	25	4,7	1,8	147	5,0	1,8	120	5,1	1,6	91	5,0	1,7
77	35	140,5	4,8	187	140,4	5,3	157	141,1	5,8	97	139,4	5,9
<z m'	25	127,6	6,2	168	129,3	5,5	141	130,7	5,6	92	128,6	5,8
32	24	82,5	4,3	147	83,9	5,0	122	82,8	5,3	81	81,1	5,3
72	24	88,6	4,5	146	87,3	4,0	117	86,4	3,8	80	86,5	3,4
74	22	78,0	8,2	130	76,8	8,2	106	77,3	6,2	80	76,8	7,1
75-1	25	32,0	4,6	138	30,1	5,9	111	30,9	6,3	91	30,8	6,2

Что касается женской серии, то большая часть краниологических признаков претерпевает те же изменения, что и мужская, но есть и некоторая специфика. Так, в поздней группе мозговая коробка удлиняется, но сохраняет брахикранные формы. У лицевого скелета углы горизонтальной профилировки на обоих уровнях умеренные (см. табл. 2).

Локальная изменчивость морфологического облика населения этой хронологической группы также носит клинальный характер.

Из 39 краниологических серий из отдельно взятых могильников (20 мужских и 19 женских серий) большая часть мезобрахикранных и брахикранных форм – 27 групп (13 мужских и 14 женских) и серии происходят из могильников Заволжья (Калмыково, Верхнепогромное, Быково, Калиновка, Бережновка и др.) и Астраханской области (могильники: Кривая Лука, Старица, Батаевка, Степной IV). Длинноголовые серии, в основном мезокранных пропорций, узко локализованы, это район Волго-Донского междуречья (могильники: Первомайский, Перегрузное, Авилковский, Ковалевка и др.) и с территории Волго-Ахтубинской поймы (могильники: Царевский, Солодовка, Малаевка и др.). Наиболее широкоголовые серии они же и с самым низким сводом и широким лицом. Из 13 широкоголовых мужских серий 9 с низким сводом и 4 серии укладываются в средние размеры по высоте свода. Что касается женских серий, то большая часть со средневысоким сводом. Серии с низким сводом из районов Заволжья. Клинальную изменчивость претерпевает и скуловая ширина: в сериях Заволжья она около 137 мм и выше; в сериях из Волго-Донского междуречья – от 131,5 мм (Солодовка) до 133 мм (Перегрузное I, Первомайский и др.).

Таким образом, гипотеза о клинальном характере изменчивости раннесарматских серий по набору таких признаков, как поперечный диаметр, черепной указатель, высота черепного свода, скуловой диаметр (8; 8:1; 17 и 45 признаки по Р. Мартину) подтвердилась на более массовом материале поздней группы раннесарматского времени [2, с. 55].

Среднесарматское время (I – первая половина II в. н. э.). При сравнении со средними значениями суммарной мужской серии ранних сарматов у средних отмечается неболь-

шое усиление массивности черепной коробки, которая сопровождается удлинением, сужением и повышением черепного свода, пропорции мозговой коробки мезокранные. Что касается лицевого скелета, то к первым векам нашей эры продолжается тенденция к снижению горизонтальной профилировки лица на обоих уровнях. По всем остальным признакам различия несущественные (см. табл. 1).

Женская суммарная серия в сравнении с поздней раннесарматской группой мало меняется. Следует отметить небольшое снижение высоты черепного свода, повышение верхней высоты лица вместе с усилением горизонтальной профилировки по обоим уровням, повышается и угол выступания носа (см. табл. 2).

Как и все антропологические выборки, среднесарматская тоже неоднородная по своей внутригрупповой структуре. Характер изменчивости можно определить как «сетчатый». Выделяется, как минимум, три морфологических типа, которые имеют определенную территориальную локализацию.

Первый тип предполагает сохранение большей части предшествующего (раннесарматского) населения. Этот вариант был широко распространен в савроматское и раннесарматское время. Он европеоидный и характеризуется мезобрахикранный с низким сводом, лицо широкое низкое или средневысокое с ослабленной горизонтальной профилировкой на уровне глазниц и резкой на уровне скуловых костей, переносья и носовых костей. Это сочетание признаков в среднесарматское время чаще всего встречается в могильниках Заволжья (Бережновка, Калиновка, Быково, Политотдальское и др.), наиболее густонаселенном регионе в раннесарматское время. Следует отметить, что женских серий с таким набором признаков больше, чем мужских, и он встречается не только в сериях из Заволжья, но и Волго-Донского междуречья (Терновский, Первомайский и др.).

Второй морфологический тип встречается в могильниках Волго-Донского междуречья (мужские серии из Первомайского, Перегрузного I, Терновского; женские серии из Перегрузного I и др.) и сочетает мезокранный мозговую коробку, лицевой скелет с ослабленной горизонтальной профилировкой на обоих уровнях; переносье и носовые кости умеренно выступающие [2, с. 99].

Средние размеры краниологических женских серий сарматского времени

№ по Мартину и др.	IV–III вв. до н. э.			II–I вв. до н. э.			I – первая половина II в. н. э.			Вторая половина II – IV в. н. э.		
	<i>n</i>	<i>X</i>	<i>S</i>	<i>n</i>	<i>X</i>	<i>S</i>	<i>n</i>	<i>X</i>	<i>S</i>	<i>n</i>	<i>X</i>	<i>S</i>
1	15	174,3	5,6	144	176,1	6,2	107	176,7	6,4	29	176,7	6,5
8	14	141,9	6,5	145	140,9	6,3	106	140,8	6,4	29	139,1	7,3
8:1	14	81,3	5,1	140	80,0	4,6	106	79,8	5,0	29	78,8	4,9
17	13	130,2	3,6	107	128,1	5,6	67	128,5	6,1	24	128,9	6,2
17:1	13	74,4	2,3	107	73,3	6,7	67	72,8	3,7	24	73,2	3,4
17:8	13	91,6	5,4	107	91,3	5,5	67	91,9	6,2	23	92,4	4,8
ОРВ	13	260,7	4,7	105	259,4	7,3	67	259,4	6,6	24	258,8	8,4
М2	14	248,0	12,1	139	247,6	14,0	106	249,0	13,0	29	245,7	15,8
М3	13	1623,2	89,5	105	1589,9	136,1	66	1582,7	123,4	24	1581,0	166,5
5	13	98,5	6,3	106	98,0	6,0	67	97,4	5,8	23	95,6	5,5
20	12	112,6	3,5	122	112,3	5,0	90	111,9	4,2	28	111,6	4,1
9	14	97,8	3,5	156	95,0	4,7	111	95,8	4,3	30	95,6	4,9
УПИЛ	9	135,3	2,0	112	135,2	4,7	58	135,9	4,4	25	135,3	5,3
9:8	13	69,2	3,8	144	67,5	3,4	104	68,2	3,6	28	68,7	3,8
9:10	11	82,6	3,0	103	81,5	3,6	88	81,6	3,3	28	83,1	3,9
10	12	118,9	6,2	104	117,0	6,2	89	117,6	5,9	28	115,2	6,5
11	13	126,0	4,9	130	123,9	6,1	89	124,0	6,5	29	123,7	9,5
12	11	112,3	7,7	85	109,8	5,4	54	110,3	5,1	25	108,8	4,1
28:27	11	94,7	9,7	100	94,0	8,4	73	93,6	8,9	27	94,2	6,9
45	12	132,2	4,2	136	128,4	5,6	91	128,6	6,5	26	127,2	7,8
45:8	12	93,2	5,0	96	91,2	4,2	90	91,4	4,3	26	92,1	5,2
40	11	94,6	5,6	100	94,2	6,1	61	93,7	5,4	21	92,9	5,7
40:5	11	95,1	5,4	100	96,3	4,4	61	96,6	4,8	21	96,5	4,8
48	14	68,4	4,0	144	66,4	4,1	100	67,8	4,0	28	67,1	4,7
48:17	11	52,9	2,9	101	52,1	3,8	62	52,6	3,2	23	51,8	4,2
48:45	12	51,6	2,6	129	51,7	3,5	87	52,8	3,6	26	52,4	4,7
43	11	106,0	3,3	135	103,7	4,6	94	104,1	4,2	28	103,3	4,8
46	13	92,0	3,9	139	91,3	5,0	95	92,1	5,9	25	92,7	5,1
55	14	49,8	3,1	145	48,8	3,1	101	49,8	3,4	28	48,9	4,1
54	13	24,4	1,8	146	24,2	1,9	102	24,1	1,8	28	24,4	2,4
54:55	13	49,3	3,9	141	49,6	4,4	100	48,5	4,2	27	49,9	5,8
51	15	42,6	2,2	142	42,0	2,2	105	41,8	2,2	27	41,5	1,8
52	15	33,2	2,3	149	33,1	2,2	105	33,5	2,5	27	33,2	2,3
52:51	15	78,0	5,4	142	78,7	5,5	105	79,7	7,4	27	80,1	6,9
MC	12	18,4	1,6	117	18,1	2,3	95	18,7	2,1	24	17,9	1,9
MS	11	7,8	1,2	109	7,2	1,3	87	7,7	1,5	22	7,0	1,3
MS:MC	11	45,4	6,5	109	40,5	8,0	87	41,6	8,7	22	39,6	8,9
DC	10	20,7	1,9	109	19,8	2,0	79	20,5	2,2	21	20,0	1,4
DS	10	12,6	1,0	109	11,7	1,3	75	12,0	1,8	20	11,9	1,9
DS:DC	10	61,4	9,0	109	59,8	9,0	75	59,3	11,3	20	59,6	11,5
SC	12	9,1	1,7	131	8,3	1,7	97	8,6	2,1	24	8,3	1,8
SS	12	5,2	0,7	126	4,2	0,9	93	5,0	5,3	23	4,3	1,1
SS:SC	12	58,7	11,0	126	52,0	12,7	93	53,2	15,5	23	52,0	13,2
FC	11	4,4	1,8	111	4,8	1,8	76	4,4	1,6	28	4,4	1,5
77	14	140,4	5,6	154	141,5	5,6	105	140,5	5,1	28	142,7	5,3
<zm'	13	129,4	4,6	139	130,5	5,9	93	129,4	5,6	26	130,2	4,6
32	11	84,4	4,6	116	85,5	4,7	85	84,6	4,3	24	84,0	3,4
72	11	88,5	4,8	111	85,6	8,6	86	85,9	4,5	24	86,3	3,6
74	11	80,9	6,2	109	75,8	7,0	84	77,0	7,3	23	75,1	5,2
75-1	11	25,6	5,8	110	25,9	5,4	83	26,7	5,6	22	24,2	5,7

Третий локальный тип сочетает долихо-мезокранию с резкой горизонтальной профилировкой лица, переносья и носовых костей. Последний краниологический вариант получил повсеместное распространение в позднесарматское время, а в среднесарматское встречается в могильниках Астраханского правобережья (Кривая Лука, Старица, Кузин) [2, с. 99, 109]. Кроме этого района тип длинноголовых европеоидов встречается и в могильниках, локализованных по террасам притока Дона Есауловского Аксая (могильники: Аксай, Перегрузное I). В среднесарматское время, видимо, появление носителей этого морфологического компонента привело к культурным изменениям, определяющим специфические особенности среднесарматской культуры.

Позднесарматское время (вторая половина II – IV в. н. э.). Краниологическая мужская серия без искусственной деформации существенно отличается от серии предшествующего населения (см. табл. 1). Все различия исходят из того, что продолжался приток мигрантов носителей типа длинноголовых европеоидов, который довольно ощутим уже в I – первой половине II в. нашей эры. При сравнении среднесарматской группы с позднесарматской видно, что снижается общая массивность черепной коробки. Мозговая коробка удлиняется и сужается и повышается как по линии базион-брегма, так и по линии брегма-порион-порион. Преобладают долихокраниальные пропорции мозговой коробки. Их в исследуемой мужской группе – более половины. Количество их удваивается по сравнению с предшествующей группой. Брахиокраниальных вариантов меньше 15,0 %. В отличие от мужской серии, в женской сохраняется большое количество черепов с брахиокраниальными формами, их около половины (см. табл. 2).

У населения позднесарматского времени на уровне средних значений не выявлен межгрупповой полиморфизм. Везде, в сериях Приуралья, Заволжья, Волго-Донского междуречья, Астраханского Правобережья, Нижнего Подонья и даже северного Причерноморья, преобладает тип длинноголовых европеоидов с резко выраженными чертами. Этот тип преобладает и в узколокальных сериях из одного могильника, там, где серия относительно многочисленная [2; 4–6; 12; 19].

Вместе с тем все локальные группы полиморфные. Анализ их показал, что в недеформированной серии с одинаковой частотой встречается узколицый и широколицый длинноголовый европеоидные типы. Узколицый морфологический тип, скорее всего, можно определить как южный средиземноморский.

Брахиокраниальный морфотип сочетается с низким сводом, широким лицом, которое умеренно профилированное на обоих уровнях. Вполне возможно, что на таких черепах проступают черты монголоидно-европеоидных метисов или каких-то восточных краниотипов. Он встречается как на женских черепах, так и на мужских.

Таким образом, анализ краниологических серий показывает изменчивость населения на сарматской территории и на протяжении всей сарматской эпохи, IV в. до н. э. – IV в. нашей эры. Изменения затрагивают как локальные группы, так и материал отдельно взятых могильников.

На следующем этапе исследования все разнополюсные группы включались в межгрупповой анализ каноническим методом. Всего проанализировано 44 мужских и 30 женских сарматских серий всех этапов из могильников I èæí äãî Ì î âî èæüý (ñî . òàäë. 3) ¹.

Первый канонический вектор (далее – I KB) отражает более 27,6 % межгрупповой изменчивости и разграничивает мужские серии, у которых широкий и короткий череп от узкого и длинного черепа. Как известно, широкоголовый вариант характеризует население раннесарматского времени, а длинноголовый позднесарматского времени. Поэтому I KB разграничивает раннесарматские серии (положительные значения) от позднесарматских (отрицательные значения). Что касается среднесарматских групп, то они занимают промежуточное положение при ранжировании значений по I KB.

Сравнительный анализ женских сарматских групп дает похожую картину распределения типов по I KB. Вклад его в межгрупповой анализ около 25,0 %. Здесь тоже I KB разграничивает широкоголовые с широкой глазницей типы от узкоголовых с узкой глазницей. Данный анализ не дает такого четкого ранжирования раннесарматских групп от позднесарматских, так как позднесарматских групп мало и они малочисленные.

Элементы первых двух канонических векторов (I–II КВ)
при анализе 45 мужских и 30 женских сарматских групп

№ по Мартину и др.	Канонические вектора			
	мужчины		женщины	
	I	II	I	II
1	-0,528	-0,032	-0,316	0,003
8	0,963	-0,233	0,655	0,393
17	-0,324	-0,200	0,269	0,329
9	-0,299	-0,115	-0,161	0,543
45	0,122	0,489	-0,468	-0,008
48	0,028	-0,043	0,044	0,263
55	-0,126	0,023	-0,024	-0,800
54	0,059	-0,049	-0,061	0,066
51	0,303	0,029	0,830	-0,376
52	-0,057	-0,016	-0,483	0,529
77	-0,020	-0,003	0,030	-0,032
zm	-0,023	0,034	0,036	-0,218
SS:SC	0,023	1,029	-0,329	0,271
75-1	-0,201	-0,844	0,372	0,020
Собственные числа	6,785	4,462	6,562	4,370
Процент дисперсии	27,649	18,183	24,957	16,620

II КВ при анализе мужских серий определяются две высокие корреляции с признаками, причем оба признака носовые: симотический указатель (SS:SC) и угол выступления носа (75-1). По распределению межгрупповой изменчивости по I КВ положительные значения имеют серии, у которых большое значение симотического указателя и малые значения угла выступления носа, а отрицательные серии с малым значением симотического указателя и резким углом выступления носа.

У женщин распределение межгрупповой изменчивости по II КВ совершенно иное, и он выделяет типы, характеризующиеся широким лбом, низким носом и высокой глазницей и узким лбом, высоким носом и низкой глазницей.

Для более наглядной картины распределения изменчивости в сарматских группах были построены дендрограмма кластеризации и четырехпольный график неметрического многомерного шкалирования расстояний близости по Махаланобису (см. рис. 1 и 2).

Итак, на графике, где локализованы мужские группы, хорошо видны различия раннесарматских групп от позднесарматских (см. рис. 1). На левой половине графика расположились большая часть групп позднесарматского времени, а на правой части – раннесарматские и среднесарматские. Среди позднесарматских групп оказались три средне-

сарматские, у которых выше был определен тип длинноголовых европеоидов (Кузин, Канал Волга-Чограй и Перегрузное I). Кроме этого, на рисунке хорошо видно сходство раннесарматских и среднесарматских групп. Такая картина распределения сарматских серий свидетельствует о возможной преемственности какой-то части населения в течение всего сарматского времени.

Женские серии имеют те же связи (см. рис. 2).

Таким образом, сравнительная характеристика одновременного сарматского населения выявила как различия во всех трех хронологических группах сарматов, так и определенное сходство.

1. Сходство раннесарматских и среднесарматских серий можно связать, с одной стороны, с преемственностью, а с другой – с тем, что большая часть среднесарматского населения могли родиться в самый конец раннесарматского периода и поэтому генетически быть связанными со своими предшественниками.

2. Сходство некоторых среднесарматских серий с позднесарматскими группами можно объяснить тем, что первые мигранты позднесарматского облика (тип длинноголовых европеоидов) пришли в Волго-Донское междуречье еще в I в. нашей эры.

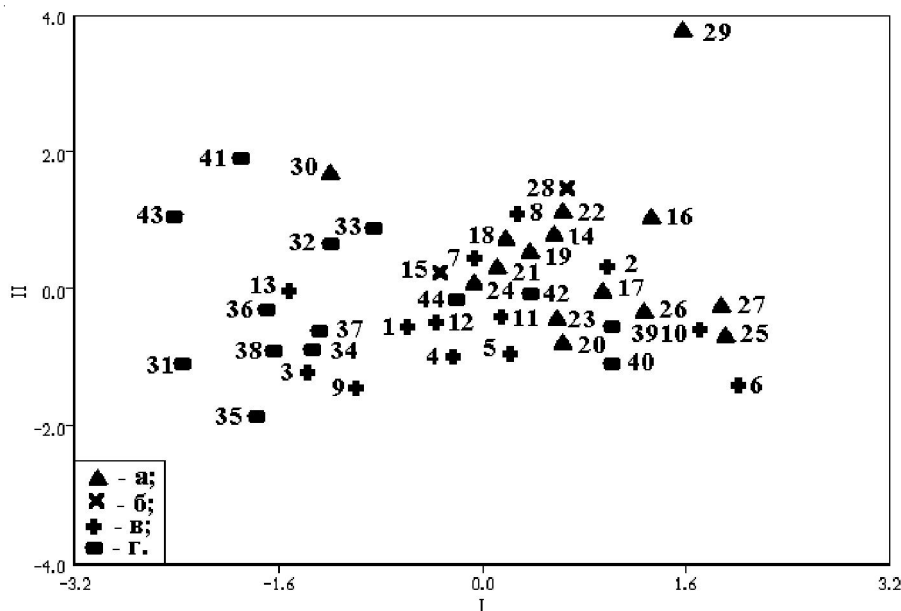


Рис. 1. Результат неметрического многомерного шкалирования расстояний Махаланобиса 44 мужских сарматских групп (а – серии раннесарматского времени; б – серии с размытой культурной атрибутикой; в – серии среднесарматского времени и г – серии позднесарматского времени)

- Среднесарматские группы:* 1. Первомайский; 2. Бережновка I; 3. Кузин хутор; 4. Кривая Лука; 5. Калиновка; 6. Быково; 7. Бережновка II; 8. Старица; 9. Канал Волго-Чограй; 10. Эвдык; 11. Жутово; 12. Терновский; 13. Перегрузное I. *Раннесарматские группы:* 14. Перегрузное I; 15. Калиновка; 16. Быково; 17. Калиновка; 18. Бережновка II; 19. Верхний Балыклей; 20. Старица; 21. Батаевка; 22. Степной IV; 23. Кияковка; 24. Первомайский; 25. Эльтон; 26. Кривая Лука; 27. Верхнепогромное; 28. Политотдельское; 29. Колобовка; 30. Маляевка. *Позднесарматские группы:* 31. Кузин хутор; 32. Джангар; 33. Кривая Лука; 34. Старица; 35. Бережновка II; 36. Бережновка I; 37. Калиновка; 38. Купцын Толга; 39. Канал Волга-Чограй; 40. Цаган-Усн; 41. Абганерово II; 42. Терновский; 43. Аксай; 44. Перегрузное I

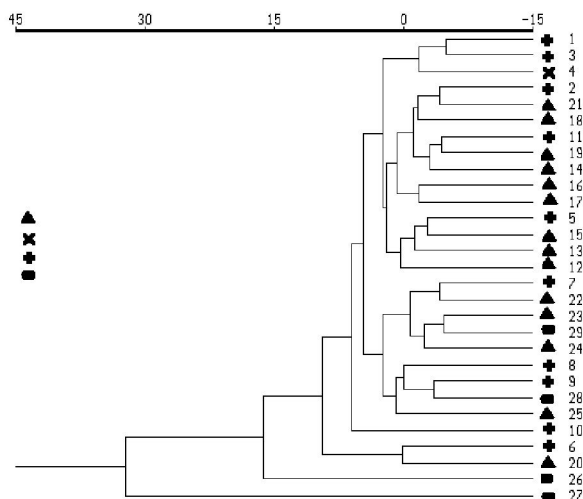


Рис. 2. Дендрограмма кластеризации расстояний Махаланобиса 28 женских сарматских серий

- Среднесарматские группы:* 1. Бережновка I; 2. Бережновка II; 3. Калиновка; 4. Калиновка; 5. Крепь; 6. Первомайский; 7. Старица; 8. Новый; 9. Перегрузное I; 10. Аксай; 11. Терновский. *Раннесарматские группы:* 12. Богодушанский; 13. Первомайский; 14. Старица; 15. Калиновка; 16. Бережновка II; 17. Быково; 18. Кривая Лука; 19. Верхний Балыклей; 20. Степной IV; 21. Калмыково; 22. Верхнепогромное; 23. Красный Октябрь; 24. Царев; 25. Перегрузное I. *Позднесарматские группы:* 26. Чиковский; 27. Купцын Толга; 28. Кермен Толга; 29. Кузин хутор

3. Существенные различия в основном, как и в целом по всему обширному материалу, наблюдаются у населения раннесарматского и позднесарматского времени. И они основаны на том, что в раннесарматской группе преобладает тип древних восточных европеоидов, которые сочетали умеренную брахикранию с мезоморфным строением лицевого скелета, горизонтальная профилировка которого была несколько ослаблена, при этом переносе и носовые кости демонстрируют европеоидные показатели. А у населения позднесарматского преобладает тип длинноголовых европеоидов, которые сочетали доликранную высокосводчатую мозговую коробку с относительно высоким резко профилированным лицом и носовыми костями.

ПРИМЕЧАНИЯ

¹ В канонический анализ включены только относительно многочисленные сарматские серии.

СПИСОК ЛИТЕРАТУРЫ

1. Алексеев, В. П. Краниметрия. Методика антропологических исследований / В. П. Алексеев, Г. Ф. Дебец. – М. : Наука, 1964. – 127 с.
2. Балабанова, М. А. Антропология древнего населения Южного Приуралья и Нижнего Поволжья. Ранний железный век / М. А. Балабанова. – М. : Наука, 2000. – 133 с.
3. Балабанова, М. А. Динамика краниологии кочевников Южного Приуралья и Нижнего Поволжья в IV–I вв. до н. э. / М. А. Балабанова // Раннесарматская культура: формирование, развитие, хронология. – Самара : Изд-во Самар. науч. центра РАН, 2000. – Вып. 2. – С. 95–113.
4. Балабанова, М. А. Об антропологических «перехлестах» в савроматской и сарматских культурах / М. А. Балабанова // Сарматские культуры Евразии: Проблемы региональной хронологии : докл. к V междунар. конф. «Проблемы сарматской археологии и истории». – Краснодар : ООО «Фирма НСС», 2004. – С. 221–227.
5. Батиева, Е. Ф. Динамика демографических и краниологических характеристик нижнедонских популяций раннего железного века / Е. Ф. Батиева // Современное состояние и пути развития Юга России : материалы регион. науч. конф. «Системные исследования современного состояния и пути развития Юга России (природа, общество, человек)». – Ростов н/Д : ЮНЦ РАН, 2007. – С. 123–130.
6. Гинзбург, В. В. Этногенетические связи древнего населения Сталинградского Заволжья : (По материалам Калиновского могильника) / В. В. Гинзбург // МИА. – М. ; Л. : Изд-во АН СССР, 1959. – № 60. – С. 524–594.
7. Глебов, В. П. Хронология раннесарматской и среднесарматской культур Нижнего Подонья / В. П. Глебов // Сарматские культуры Евразии: Проблемы региональной хронологии. – Краснодар : ООО «Фирма НСС», 2004. – С. 127–133.
8. Дебец, Г. Ф. Материалы по палеоантропологии СССР. Нижнее Поволжье / Г. Ф. Дебец // Антропологический журнал. – М. : Государств. изд-во биол. и мед. лит., 1936. – Вып. 1. – С. 65–80.
9. Дебец, Г. Ф. Палеоантропология СССР ТИЭ / Г. Ф. Дебец. – М. : Изд-во АН СССР, 1948. – Т. 4. – Новая серия. – 391 с.
10. Кондукторова, Т. С. Материалы по палеоантропологии Украины. Палеоантропологический материал сарматского времени / Т. С. Кондукторова // Антропологический сборник. Тр. ин-та этнографии. – М. ; Л. : Изд-во АН СССР, 1956. – Вып. 1. – Т. XXXIII. – С. 166–203.
11. Кривошеев, М. В. Хронология позднесарматской культуры Нижнего Поволжья / М. В. Кривошеев // Сарматские культуры Евразии: Проблемы региональной хронологии. – Краснодар : ООО «Фирма НСС», 2004. – С. 117–126.
12. Круц, С. И. Сарматы Таврии по антропологическим данным / С. И. Круц. – Из кн.: Симоненко, А. В. Сарматы Таврии / А. В. Симоненко. – Киев : Наук. думка, 1993. – С. 131–141.
13. Медведев, А. П. Периодизация и хронология сарматских памятников на Среднем и Верхнем Дону / А. П. Медведев // Сарматские культуры Евразии: Проблемы региональной хронологии. – Краснодар : ООО «Фирма НСС», 2004. – С. 86–94.
14. Мошкова, М. Г. Среднесарматские и позднесарматские памятники на территории Южного Приуралья / М. Г. Мошкова // Сарматские культуры Евразии: Проблемы региональной хронологии. – Краснодар : ООО «Фирма НСС», 2004. – С. 22–44.
15. Сергацков, И. В. К хронологии среднесарматской культуры Нижнего Поволжья / И. В. Сергацков // Сарматские культуры Евразии: Проблемы региональной хронологии. – Краснодар : ООО «Фирма НСС», 2004. – С. 107–116.
16. Симоненко, А. В. Хронология и периодизация сарматских памятников Северного Причерноморья / А. В. Симоненко // Сарматские культуры Евразии: Проблемы региональной хронологии. – Краснодар : ООО «Фирма НСС», 2004. – С. 134–173.
17. Скрипкин, А. С. Хронология раннесарматской культуры / А. С. Скрипкин, В. М. Клепиков // Сарматские культуры Евразии: Проблемы региональной хронологии. – Краснодар : ООО «Фирма НСС», 2004. – С. 95–106.

18. Таиров, А. Д. Периодизация памятников ранних кочевников Южного Приуралья VII–II вв. до н. э. / А. Д. Таиров // Сарматские культуры Евразии: Проблемы региональной хронологии. – Краснодар : ООО «Фирма НСС», 2004. – С. 3–21.

19. Фирштейн, Б. В. Сарматы Нижнего Поволжья в антропологическом освещении / Б. В. Фирштейн // Антропологические данные к вопросу о великом переселении народов. Авары и сарматы. – Л. : Наука, 1970. – С. 69–201.

ANTHROPOLOGICAL TYPES VARIABILITY OF SARMATIAN POPULATIONS IN THE LOWER VOLGA REGION

M.A. Balabanova

Accumulated craniological material from the Lower Region Volga river burials allows to consider the anthropological types variability of Sarmatian populations in time and space. On the basis of intragroup and intergroup analyses the author points out the intragroup polymorphous components of Sarmatian population.

Key words: *Sarmats, craniology, series, table average, morphological type, main components, correlation.*