



DOI: <https://doi.org/10.15688/jvolsu4.2023.2.3>

UDC 902.21  
LBC 63.4(2)



Submitted: 30.01.2023  
Accepted: 26.03.2023

## ARCHAEOLOGICAL RESEARCH OF SITES OF THE PETER THE GREAT ERA IN VOLGOGRAD REGION<sup>1</sup>

**Yakov A. Kiyashko**

Volgograd Regional Research and Production Center on the Protection of Monuments of History and Culture,  
Volgograd, Russian Federation; Volgograd State University, Volgograd, Russian Federation

**Abstract.** *Introduction.* This paper presents preliminary results of the first archaeological survey of the objects of the archaeological heritage “Petrov Val” and “Selimov Val of 1550.” The main purpose of the event has become the clarification of existing information regarding to the features of creation and operation of difficult hydraulic engineering structures such as “Selimov Val of 1550” or Johann Brekkel’s canal and “Petrov Val” or rather, the canal, which was built under the leadership of John Perry at the turn of the 17<sup>th</sup> – 18<sup>th</sup> centuries. *Methods and materials.* During the research, the attempt to discover the cultural layer of the 18<sup>th</sup> century was made using the help of archeological methods. *Analysis.* In the process of visual inspection of these objects, their significant damage was observed, which was inflicted during human economic activity. During the archeological exploration, open test pits were made to identify the cultural layer in the most promising places. While studying the site “Petrov Val”, the test pit was made on the territory located near the Ilovlya riverbed. During the survey of the object “Selimov Val of 1550”, one pit was made near the Cossack artillery battery, which can be dated to the beginning of the 18<sup>th</sup> century, the second was made in the place where, a small old working settlement of the builders of the Brekkel’s canal was located, according to the map from the atlas of Kruise (1704). Unfortunately, archaeological material was not found during the excavations. *Results.* During the visual inspection of the site “Selimov Val of 1550”, its beginning from the Ilovlya River and its continuation up to the settlement of Petrov Val, which had not been considered for forming the boundaries of this object before, were localized. According to the results of archaeological work, it has become clear that the name “Selimov Val of 1550” is wrong, because the surviving remains of this hydraulic engineering structure fully correspond to the description of the canal, which was laid by workers under the leadership of Johann Brekkel in the late 17<sup>th</sup> century.

**Key words:** Selim II, Peter the Great, Petrov Val, Johann Brekkel, John Perry, Kamyshinka, Ilovlya, archaeological explorations.

**Citation.** Kiyashko Ya.A. Archaeological Research of Sites of the Peter the Great Era in Volgograd Region. *Vestnik Volgogradskogo gosudarstvennogo universiteta. Seriya 4. Istoriya. Regionovedenie. Mezhdunarodnye otnosheniya* [Science Journal of Volgograd State University. History. Area Studies. International Relations], 2023, vol. 28, no. 2, pp. 27-39. (in Russian). DOI: <https://doi.org/10.15688/jvolsu4.2023.2.3>

УДК 902.21  
ББК 63.4(2)

Дата поступления статьи: 30.01.2023  
Дата принятия статьи: 26.03.2023

## АРХЕОЛОГИЧЕСКОЕ ИССЛЕДОВАНИЕ ПАМЯТНИКОВ ПЕТРОВСКОЙ ЭПОХИ НА ТЕРРИТОРИИ ВОЛГОГРАДСКОЙ ОБЛАСТИ<sup>1</sup>

**Яков Алексеевич Кияшко**

Волгоградский областной научно-производственный центр по охране памятников истории и культуры,  
г. Волгоград, Российская Федерация; Волгоградский государственный университет,  
г. Волгоград, Российская Федерация

**Аннотация.** *Введение.* В данной работе представлены предварительные результаты первого археологического обследования объектов археологического наследия «Петров вал» и «Селимов вал, 1550 г.». Основной целью мероприятия стало уточнение существующей информации касательно особенностей создания и

функционирования таких сложных гидротехнических сооружений, как «Селимов вал, 1550 г.», или вал Иоганна Бреккеля, и «Петров вал», а точнее канал, который строился под руководством Джона Перри на рубеже XVII–XVIII веков. *Методы и материалы.* В ходе исследования была предпринята попытка с помощью археологических методов изучения обнаружить культурный слой XVIII века. *Анализ.* В процессе визуального осмотра данных объектов было отмечено их существенное повреждение, которое было нанесено в ходе хозяйственной деятельности человека. В процессе археологической разведки были заложены разведывательные шурфы для выявления культурного слоя в наиболее перспективных местах. При изучении памятника «Петров вал» шурф был заложен на территории, которая находится в непосредственной близости к руслу реки Иловля. В ходе обследования объекта «Селимов вал, 1550 г.» один шурф был заложен недалеко от казачьей артиллерийской батареи, которая может быть датирована началом XVIII в., второй – в месте, где по данным карты из атласа Крюйсе (1704 г.) располагался небольшой старый рабочий поселок строителей канала И. Бреккеля. К сожалению, при проведении земельных работ археологический материал обнаружен не был. *Результаты.* В ходе визуального обследования памятника «Селимов вал, 1550 г.» было локализовано его начало от реки Иловля и продолжение вплоть до населенного пункта Петров Вал, которое ранее не учитывалось при формировании границ данного объекта. По результатам археологических работ стало ясно, что название «Селимов вал, 1550 г.» ошибочно, так как сохранившиеся остатки данного гидротехнического сооружения полностью соответствуют описанию канала, который прокладывали рабочие под руководством Иоганна Бреккеля в конце XVII века.

**Ключевые слова:** Селим II, Петр I, Петров Вал, Иоганн Бреккель, Джон Перри, Камышинка, Иловля, археологические разведки.

**Цитирование.** Кияшко Я. А. Археологическое исследование памятников петровской эпохи на территории Волгоградской области // Вестник Волгоградского государственного университета. Серия 4, История. Регионоведение. Международные отношения. – 2023. – Т. 28, № 2. – С. 27–39. – DOI: <https://doi.org/10.15688/jvolsu4.2023.2.3>

**Введение.** Территория современной Волгоградской области, особенно в месте сближения двух крупных водных артерий – Волги и Дона, представляет значительный интерес для исследователей в связи с крупными историческими событиями, которые происходили на протяжении длительного времени, начиная с эпохи Раннего железного века вплоть до середины XX столетия [2]. Хорошо известно, что между двумя вышеуказанными реками существовали торговые пути, которые соединяли две мощные локации – Северное Причерноморье с последующим выходом в Средиземное море и Каспийский регион, где функционировал Великий Шелковый путь [13]. Кроме соединения условного запада и востока, так же существовали торговые пути между севером и югом, которые связывали Балтийские страны с Ближним Востоком [9; 14, с. 225–256]. Следовательно, контроль над переволоками, который позволял осуществлять передвижение по рекам Волги и Дона, становился важной целью для политических деятелей разных исторических эпох. В качестве примера можно привести политику хазарских правителей, которые собирали плату за возможность пройти варягам в Кас-

пийское море, походы князя Святослава на Волгу с целью ликвидации Хазарского каганата и соответственно подчинение торговых путей под власть молодого Киевского государства [1, с. 403–410; 10].

Данная территория представляла ключевое значение для торговли и для Золотой Орды, начиная от образования данного государства, вплоть до походов Тимура (Тамерлана). Значительное количество золотоордынских памятников (Мечетное городище, Водянского городище (Бельджамен), Царевское городище (Гюлистан), Азак и т. д.), располагались вдоль вышеуказанных водных артерий, где археологи находят большое количество вещественных источников, в том числе и импортных артефактов, которые указывают на интенсивные международные торговые связи [2, с. 165–202].

После распада Золотой Орды резко меняется роль волго-донских путей. Если раньше ключевым фактором развития региона являлась торговая составляющая, то после завоевания русскими войсками в середине XVI в. Казани и Астрахани акцент все больше стал смещаться на военно-политическое значение данной территории. Это было выз-

вано противостоянием между молодым Московским царством и Османской империей, а также ее вассалом Крымским ханством за политический контроль над южнорусскими степями. Так же хорошо известен сюжет, связанный с походом объединенного турецко-крымского войска на Астрахань в 1569 г., который закончился для турок неудачно. В контексте данного события появилась история, которая связана со строительством канала между Волгой и Доном по заданию султана Селима II до вышеуказанного похода [12]. Действительно, в отечественной и особенно турецкой историографии есть данные о строительстве канала между реками Иловля и Камышинка, которые являются соответственно притоками рек Дона и Волги. В результате строительства канал соединил бы две крупные водные артерии (Дон и Волга), что в дальнейшем упростило бы задачу захвата Астрахани, а также наладило в будущем логистику передвижения турецких войск в каспийский регион. Строительство канала закончилось неудачно по причине нехватки у турецко-татарских войск продовольствия и воды, а также благодаря успешным действиям русских войск в борьбе против усиления турецкой экспансии на территорию Нижнего Поволжья [5, с. 264].

Следующей попыткой использовать географические особенности двух рек Дона и Волги является строительство канала между их притоками Иловлей и Камышинкой, которые предпринял на рубеже XVII–XVIII вв. молодой царь Петр Алексеевич [11, с. 50–62]. Это был один из его первых крупных инфраструктурных проектов, вызванных необходимостью освоения данных земель для развития дальнейшего противостояния с Османской империей. Всего было предпринято две попытки. Первые строительные работы были начаты в 1697 г. под руководством немецкого инженера Иоганна Бреккеля. Несмотря на масштаб работ, которые были организованы немцем, строительство потерпело неудачу [16, с. 229]. В 1698 г. задание по прорытию канала и соединению двух рек получил английский инженер Джон Перри, который на протяжении нескольких лет вел крупные работы по реализации данной задачи. Несмотря на это, с началом Северной войны проект был заморо-

жен [16, с. 229]. После этого планы по соединению двух крупных рек были реализованы только в 1950-х гг., когда был построен Волго-Донской судоходный канал, только уже в другом месте.

На данный момент на территории Камышинского района Волгоградской области в районе населенного пункта Петров Вал сохранились остатки двух объектов археологического наследия, которые имеют прямое отношение к попыткам соединения рек Волги и Дона. Первый объект внесен в единый государственный реестр объектов культурного наследия Российской Федерации как «Селимов вал, 1550 г.». При этом отмечается, что данный объект также, по всей видимости, является и каналом И. Бреккеля, 1697–1698 годы. Второй объект фигурирует как «Петров вал» и имеет прямое отношение к работам Д. Перри.

Среди отечественных исследователей оба объекта хорошо известны [15]. Однако существует ряд вопросов, что вызывает определенный скепсис. Так, например, существует мнение, что попытки соединения двух рек имели авантюристский характер и являлись еще одной малопродуманной затеей Петра I [7, с. 110]. Кроме этого, существуют довольно обоснованные сомнения по поводу существования вала султана Селима, тем более его отождествление с валом И. Бреккеля [2, с. 204]. Также существует проблема источниковедческого характера. Дело в том, что территория Нижнего Поволжья на момент строительства канала находилась под контролем Казанского дворца, архив которого был уничтожен во время пожара в 1701 году [8, с. 163]. Следовательно, возникает необходимость привлечения новых исторических источников, которые бы позволили пролить свет на некоторые аспекты строительства столь сложных гидротехнических сооружений. Таким образом, было принято решение провести археологическое изучение вышеуказанных объектов с целью проверки информации, полученной при анализе картографического материала, а также уточнить сведения о современном состоянии данных памятников. В перспективе – наметить наиболее интересные места для проведения дальнейших археологических исследований.

**Методы и материалы.** В процессе изучения использовались методы археологической науки. Так как основной целью являлось выявление особенностей сооружения гидротехнических объектов эпохи Петра I, а также изучение материальной культуры XVII–XVIII вв., то для этого проводились археологические разведки, которые включали в себя: проведение визуального осмотра объектов археологического наследия, уточнение их современного состояния, проведение локальных раскопчных работ (шурфовок) в наиболее перспективных местах, поиск подъемного материала. Для определения мест проведения археологических работ, а также для уточнения территории исследования использовался картографический материал, например: карта конца 1760-х гг., составленная Г.М. Ловицем и П.Б. Иноходцевым (НИОР БАН. Карта реки Камышинки. Карт. осн. 193. XVIII) и карта Атласа реки Дон Крюйса или Прилежащее описание реки Дону или Танаиса, Азовского моря или Езера Меотского, Понта Эуксинского или Черного моря [3; 4].

**Анализ.** В ноябре 2022 г. сотрудниками ГБУ «Волгоградский областной научно-производственный центр по охране памятников истории и культуры» была организована археологическая разведка, целью которой являлось проведение визуального осмотра объектов археологического наследия «Селимов вал, 1550 г.» и «Петров вал», а также реализация небольших земляных работ для выявления культурного слоя XVII–XVIII вв., а также определение наиболее перспективных мест для будущего археологического исследования (см. рис. 1).

Первым объектом археологического изучения стал «Петров вал». Трасса канала пролегла юго-западнее от канала, который строил И. Бреккель. Как известно, в конце 1701 г. канал был вырыт наполовину и были установлены некоторые шлюзы, после чего было принято решение прекратить работу. Общая длина этого канала – 3,73 км, ширина – 47 м. По бокам его окаймляли валы. Следы этого канала до сих пор видны на самых низких отметках водораздела рек Иловля и Камышинка в Камышинском районе Волгоградской области. Искусственное русло пролегает между балками верховья реки Грязнуха и стари-

цей реки Иловля. Склоны оплыли и местами нивелированы сельскохозяйственной распашкой. Общая протяженность исследования составила 5 км. На данный момент, несмотря на свою историческую ценность, русло канала, особенно в месте наибольшего сближения с рекой Иловлей, активно задействовано в хозяйственной деятельности человека. Значительная часть канала занята частными хозяйствами, которые используют благоприятное расположение для ведения подсобного хозяйства.

Место, где предположительно находился вход в канал со стороны реки Иловли, претерпело довольно серьезное антропогенное изменение по причине сооружения различных коммуникаций, прокладки труб и т. д. Следовательно, возможность провести земляные работы была ограничена. Был заложен всего один археологический шурф на территории заброшенного придомового участка, который находился в непосредственной близости к месту, где протекала река Иловля. К сожалению, в процессе данных работ археологический материал обнаружен не был.

Вторым объектом археологических исследований стал «Селимов вал, 1550 г.», а точнее, вал И. Бреккеля. Как было уже отмечено, данный объект представляет собой остатки гидротехнического сооружения – канала, который строился по инициативе Петра I для того, чтобы соединить Волгу и Дон через их притоки Камышинку и Иловлю. За один год работ (с 1697 по 1698 г.) удалось прорыть несколько километров и возвести один шлюз. Однако данное сооружение было повреждено в ходе испытаний, поэтому было решено прекратить его строительство. Канал был шириной 27 м. До наших дней сохранилось трапециевидное в разрезе русло с валами, расположенное в черте поселка Петров Вал между балками верховья реки Камышинки и частной застройкой. Общая протяженность 4,2 км. Как и в предыдущем случае, выбор мест для проведения земляных работ был крайне ограничен, так как данный канал практически полностью располагается в жилой застройке современного населенного пункта Петров Вал. Частные дома непосредственно примыкают к нему. Следовательно, было принято решение использовать картографический матери-

ал для выявления наиболее перспективных мест для археологической шурфовки. Наиболее информативной картой для локализации канала И. Бреккеля является карта конца 1760-х гг., составленная Г.М. Ловицем и П.Б. Иноходцевым (см. рис. 2) [6].

При анализе данного документа особо выделяется узкая часть трассы канала, которая соединяет реку Иловлю с остальными объектами. На данном участке хорошо видны два озера, а также артиллерийская батарея казаков (см. рис. 3). Вышеуказанные объекты сохранились до сегодняшнего дня и хорошо видны на спутниковых снимках (см. рис. 1). Стоит отметить, что данный участок канала не попал в существующие границы объекта «Селимов вал, 1550 г.». Поэтому было принято решение обследовать данную территорию с целью локализации вышеупомянутых объектов.

В ходе визуального изучения прилегающей территории довольно быстро удалось локализовать месторасположение озер и артиллерийской батареи. К сожалению, на данный момент площадь батареи практически полностью занята действующим мусульманским кладбищем. Однако, несмотря на это, артиллерийская батарея хорошо выделяется на фоне остального ландшафта. Также довольно легко читаются две земляные окружности, которые разделяет небольшой кольцевой ровик. Данную особенность можно увидеть и на карте, составленной Г.М. Ловицем и П.Б. Иноходцевым (см. рис. 3). Около озер был заложен археологический шурф, в котором археологический материал обнаружить не удалось.

Стоит отметить, что между озерами и восточной границей объекта археологического наследия «Селимов вал, 1550 г.» пролегает поле, которое полностью выровняло поверхность объекта, что, по всей видимости, и привело к установлению существующих границ. Используя вышеуказанные объекты в качестве привязки на местности, была предпринята попытка проследить оставшуюся часть канала и выйти на место соединения с рекой Иловлей. Несмотря на то что территория была сильно задернована высоким кустарником, что осложняло визуальное обследование, удалось установить сохранившуюся часть канала и

выйти на предположительное вхождение реки Иловли в канал. Непосредственно на берегу реки был найден кованый предмет, который, возможно, имеет отношение к строительству данного канала (см. рис. 6). Железный предмет представляет собой двухвитковую спираль, согнутую из уплощенного железного прута, подпрямоугольной формы в сечении. Окончания прута ровно срезаны. На одном из окончаний сохранилась частичка древесины. Диаметр  $5,0 \times 4,9$  см, размеры сечения  $1,1 \times 0,95$  см.

Еще одно место, которое является перспективным для обнаружения культурного слоя XVII–XVIII вв., было установлено при изучении карты Атласа реки Дон Крюйса или Прилежное описание реки Дону или Танаиса, Азовского моря или Езера Меотского, Понта Эуксинского или Черного моря, которая датируется 1704 годом (см. рис. 4).

На ней можно проследить приблизительное месторасположение двух рабочих поселков строителей канала И. Бреккеля (см. рис. 5). Разумеется, масштабы карты не позволяют с точностью локализовать места расположения данных лагерей. Однако «старый лагерь работников» располагался недалеко от речки Грязнуха, поблизости с которой сейчас существует одноименный населенный пункт. Выбор данного места был продиктован еще тем фактом, что у местных жителей удалось заполучить медную монету, которая имеет номинал в одну деньгу и датируется эпохой правления императрицы Анны Иоанновны – 1739 годом (см. рис. 7).

Археологический шурф был заложен на поле, примерно в пятистах метрах к юго-востоку от населенного пункта Грязнуха и в двухстах метрах к югу от трассы Камышин – Петров Вал (см. рис. 1). К сожалению, культурный слой в шурфе обнаружить не удалось.

Отсутствие археологических артефактов, а также культурного слоя при проведении шурфовочных работ, во многом обусловлено сильной антропогенной деформацией, которую претерпели изучаемые объекты археологического наследия. Также стоит отметить факт того, что археологические исследования носили локальный характер и больше были связаны с визуальным изучением объектов петровской эпохи.

**Результаты.** Таким образом, в ходе проведенных археологических исследований удалось визуально оценить степень сохранности двух объектов археологического наследия «Селимов вал, 1550 г.» и «Петров вал». Данные памятники серьезно пострадали в ходе хозяйственной и строительной деятельности. Канал, который строил Д. Перри, на сегодняшний день от реки Иловля до железной дороги практически полностью занят частными домовладениями. Однако существует возможность изучения другой части канала, которая проложена к верховьям балки р. Грязнуха. «Селимов вал, 1550 г.» также практически весь находится под современной застройкой населенного пункта Петров Вал. Однако, благодаря открытию сохраненной узкой части канала между рекой Иловлей и озерами, которые располагались по трассе канала, существует возможность изучения ранее неизвестного участка данного объекта. В целом стоит отметить, что конфигурация объектов (канал, артиллерийская батарея, озера) на карте 1760-х гг. довольно точно отражает реальные объекты на местности. Дальнейшее их изучение позволит вновь обратиться к проблеме локализации двух объектов: канала И. Беккеля и Селима II.

Несмотря на тот факт, что культурный слой при проведении земляных работ не был

выявлен, стоит сказать, что работы носили локальный характер и общее количество заложённых шурфов явно недостаточно для изучения таких масштабных объектов. С учетом того, что на будущий год по плану заложены более крупные по масштабу раскопки, существует вероятность обнаружения новых объектов петровской эпохи. В данном контексте точная локализация канала И. Беккеля позволяет конкретизировать месторасположение рабочих поселков, что в перспективе создаст условия для их обнаружения и археологического изучения культурных слоев XVII века.

#### **ПРИМЕЧАНИЕ**

<sup>1</sup> Работа выполнена при финансовой поддержке Российского научного фонда и Администрации Волгоградской области в рамках реализации гранта РФФИ «Канал Камышинка – Иловля (Волга – Дон) как памятник науки и техники и объект культурного наследия Петровской эпохи» (проект № 22-28-20016).

The work was carried out within the framework of the grant of the Russian Scientific Foundation “Kamyshinka-Ilovlya Canal (Volga-Don) as a monument of science and technology and an object of cultural heritage of the Peter the Great era” (project No. 22-28-20016) with the financial support of the Russian Science Foundation and the Administration of the Volgograd Region.

ПРИЛОЖЕНИЕ



Рис. 1. Спутниковый снимок объектов археологического наследия «Селимов Вал 1550 год» и «Петров Вал».

Рис. 1. Спутниковый снимок объектов археологического наследия «Селимов вал, 1550 г.» и «Петров вал»  
Fig. 1. The satellite image of the archaeological heritage sites "Selimov Val, 1550" and "Petrov Val"

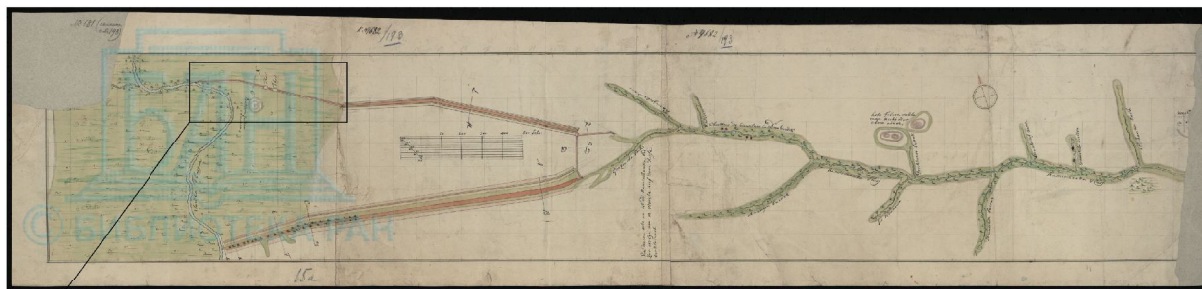


Рис. 2. Карта, составленная Г. М.Ловицем и П.Б. Иноходцевым в конце 1760-х гг.



Рис. 3. Участок канала, где расположены объекты изучения (озера и артиллерийская батарея).

Рис. 2. Карта, составленная Г.М. Ловицем и П.Б. Иноходцевым в конце 1760-х годов

Fig. 2. The map which was made by G.M. Lovitz and P.B. Inokhodtsev in the late 1760s

Рис. 3. Участок канала, где расположены объекты изучения (озера и артиллерийская батарея)

Fig. 3. The section of the canal where the study objects (lakes and an artillery battery) are located





Рис. 4. Карта из атласа реки Дон Крюйса, 1704 г.



Рис. 5. Месторасположение рабочих лагерей строителей канала.

Рис. 4. Карта из атласа реки Дон Крюйса, 1704 год

Fig. 4. The map from the atlas of the Don River by Kruys, 1704

Рис. 5. Месторасположение рабочих лагерей строителей канала

Fig. 5. The location of the work camps of the canal builders



Рис. 6. Фрагмент кованного железного предмета (масштаб 1:1).



Рис. 7. Медная монета 1739 года (масштаб 1:1).

Рис. 6. Фрагмент кованого железного предмета (масштаб 1 : 1)

Fig. 6. A fragment of a forged iron object (scale 1 : 1)

Рис. 7. Медная монета 1739 г. (масштаб 1 : 1)

Fig. 7. The copper coin of 1739 (scale 1 : 1)

### СПИСОК ЛИТЕРАТУРЫ

1. Артамонов М. И. История хазар. 2-е изд. СПб.: Филол. фак. СПбГУ, 2002. 560 с.

2. Археологическое наследия Волгоградской области. К 100-летию Волгоградского краеведческого музея / под ред. А. С. Скрипкина. Волгоград: Издатель, 2013. 288 с.

3. Атлас реки Дон Крюйса К.И. или Прилежное описание реки Дону или Танаиса, Азовского моря или Езера Меотского, Понта Эуксинского или Черного моря // Российский государственный архив Военно-морского флота (РГАВМФ). Ф. 1331 сч. Оп. 4. Ед. хр. 746.

4. Карта, составленная Г.М. Ловицем и П.Б. Иноходцевым // Научно-исследовательский отдел рукописей Библиотеки Академии наук (НИОР БАН). Собрание рукописных карт. Основное собрание. Ед. хр. 193.

5. Камалов И. Х. Астраханский поход султана Селима: причины и перспективы // Средневековые тюрко-татарские государства. Казань, 2010. Вып. 2. С. 262–266.

6. Клейтман А. Л. Материалы научной экспедиции Г.М. Ловица и П.Б. Иноходцева 1769–1774 годов как источники по истории Нижнего Поволжья // Известия Саратовского университета. Серия: История. Международные отношения. 2011. Т. 11, вып. 1. С. 3–8.

7. Клейтман А. Л., Тюменцев И. О., Иванова Т. Б. Вопрос о строительстве Волго-Донского канала в научной мысли России XVIII – середины XX века // Вестник Волгоградского государственного университета. Серия 4, История. Регионоведение. Международные отношения. 2018. Т. 23, № 6. С. 107–115. DOI: <https://doi.org/10.15688/jvolsu4.2018.6.7>

8. Клейтман А. Л. История строительства Петровского канала Волга – Дон (Камышинка – Иловля): источники, историография, перспективы исследования // Материалы междунар. конф. Российского национального комитета по истории и философии науки и техники РАН, посвящ. 90-летию института истории естествознания и техники им. С.И. Вавилова РАН. М.: Ин-т истории естествознания и техники им. С.И. Вавилова РАН, 2022. С. 162–165.

9. Кодзаев К. М. Торговля и обмен в процессе политогенеза на Северном Кавказе в раннесредневековый период // Вестник Волгоградского государственного университета. Серия 4, История. 2009. Т. 15, № 1. С. 156–162.

10. Коновалова И. Г. Поход Святослава на Восток в контексте борьбы за «Хазарское наследство» // *Stratum plus*. 2000. № 5. С. 226–235.

11. Рябов С. И., Самойлов Г. П., Супрун В. И. Петр I в Царицыне и на Среднем Дону. Волгоград: Перемена, 1994. 174 с.

12. Садиков П. А. Поход татар и турок на Астрахань в 1569 г. // Исторические записки. 1947. Т. 22. С. 132–166.

13. Скрипкин А. С. О некоторых особенностях начала функционирования северного ответвления Великого шелкового пути // Вестник Волгоградского государственного университета. Серия 4, История. Регионоведение. Международные отношения. 2017. Т. 22, № 2. С. 6–14. DOI: <https://doi.org/10.15688/jvolsu4.2017.2.1>

14. Хейвуд Д. Люди Севера. История викингов 793–1241. М.: Альпина нон-фикшн, 2017. 452 с.

15. Юркин И. Н. Канал Волго-Дон: Историография соединения рек и инженерная мысль XIX–XX веков // История и современное мировоззрение. 2022. Т. 4, № 3. С. 98–102. DOI: [10.33693/2658-4654-2022-4-3-98-102](https://doi.org/10.33693/2658-4654-2022-4-3-98-102)

16. Юркин И. Н. «...Учинить коммуникацию надежную от моря Каспийского...» (первые попытки соединения водных бассейнов Волги и Дона и оставленные ими памятники) // Объекты культурного наследия Петровской эпохи на юге России: проблемы изучения, сохранения и музеефикации. Волгоград: Сфера, 2020. С. 227–236.

### REFERENCES

1. Artamonov M.I. *Istoriia khazar* [The History of the Khazars]. Saint Petersburg, Filol. fak. SPbGU, 2002. 560 p.

2. Skripkin A.S., ed. *Arkheologicheskoe nasledie Volgogradskoi oblasti. K 100-letiiu Volgogradskogo kraevedcheskogo muzeia* [The Archaeological Heritage of the Volgograd Region. To the 100<sup>th</sup> Anniversary of the Volgograd Museum of Local Lore]. Volgograd, Izdatel Publ., 2013. 288 p.

3. Atlas reki Don Kryuysa K.I. ili Prilezhnoe opisanie reki Donu ili Tanaisa, Azovskogo morya ili Ezera Meotskogo, Ponta Euksinskogo ili Chernogo morya [Atlas of the Don River by Kruis K.I. or A Diligent Description of the Don River or Tanais, the Sea of Azov or the Meotian Yezer, the Euxine or the Black Sea]. *Rossiyskiy gosudarstvennyy arkhiv Voенno-morskogo flota (RGAVMF)* [Russian State Archive of the Navy], f. 1331, inv. 4, dep. item 746.

4. Karta, sostavlenaya G.M. Lovitsem i P.B. Inokhodtsevym [The Map Compiled by G.M. Lovits and P.B. Inokhodtsev]. *Nauchno-issledovatel'skiy otdel rukopisey Biblioteki Akademii nauk (NIOR BAN). Sobranie rukopisnykh kart. Osnovnoe sobranie* [Research Department of Manuscripts of the Library of the Academy of Sciences. Collection of Handwritten Cards. Main Collection], dep. item 193.

5. Kamalov I.Kh. *Astrahanskij pohod sultana Selima: prichiny i perspektivy* [Astrakhan Campaign of

Sultan Selim: Reasons and Prospects]. *Srednevekovye tjurko-tatarskie gosudarstva* [Medieval Turko-Tatar States]. Kazan, 2010, iss. 2, pp. 262-266.

6. Kleytman A.L. Materialy nauchnoj ekspedicii G.M. Lovica i P.B. Inohodceva 1769–1774 godov kak istochniki po istorii Nizhnego Povolzhya [The Materials of the G.M. Lowitz and P.B. Inokhodtsev's Scientific Expedition (1769-1774) as the Sources on the History of the Low Volga Region]. *Izvestija Saratovskogo universiteta. Seriya: Istorija. Mezhdunarodnyye otnosheniya* [Izvestiya of Saratov University. History. International Relations], 2011, vol. 11, iss. 1, pp. 3-8.

7. Kleytman A.L., Tyumentsev I.O., Ivanova T.B. Vopros o stroitel'stve Volgo-Donskogo kanala v nauchnoj mysli Rossii XVIII – serediny XX veka [On the Problem of the Volga-Don Channel Construction in the Scientific Thought of Russia of the 18<sup>th</sup> – the Middle of the 20<sup>th</sup> Century]. *Vestnik Volgogradskogo gosudarstvennogo universiteta. Seriya 4, Istorija. Regionovedenie. Mezhdunarodnye otnosheniya* [Science Journal of Volgograd State University. History. Area Studies. International Relations], 2018, vol. 23, no. 6, pp. 107-115. DOI: <https://doi.org/10.15688/jvolsu4.2018.6.7>

8. Kleytman A.L. Istorija stroitelstva Petrovskogo kanala Volga – Don (Kamyshinka – Ilovlya): istochniki, istoriografija, perspektivy issledovanija [The History of Construction of Peter's Volga-Don Canal (Kamyshinka-Ilovlya): Sources, Historiography, Study Prospects]. *Materialy mezhdunar. konf. Rossijskogo nacionalnogo komiteta po istorii i filosofii nauki i tehniki RAN, posvjashh. 90-letiju instituta istorii estestvoznaniya i tehniki im. S.I. Vavilova RAN* [Proceedings of the International Conference of Russian National Committee for the History and Philosophy of Science and Technology of the Russian Academy of Sciences, Devoted to the 90<sup>th</sup> Anniversary of S.I. Vavilov Institute for the History of Science and Technology of the Russian Academy of Sciences]. Moscow, In-t istorii estestvoznaniya i tehniki im. S.I. Vavilova RAN, 2022, pp. 162-165.

9. Kodzaev K.M. Torgovlya i obmen v protsesse politogeneza na Severnom Kavkaze v rannesrednevekovyy period [Trade and Exchange of Political Geneses Process in the Northern Caucasus in the Early Medieval Period]. *Vestnik Volgogradskogo gosudarstvennogo*

*universiteta. Seriya 4, Istorija* [Science Journal of Volgograd State University. History], 2009, vol. 15, no. 1, pp. 156-162.

10. Konovalova I.G. Pokhod Sviatoslava na Vostok v kontekste borby za «Khazarское nasledstvo» [The Oriental Policy of Svjatoslav in the Context of International Struggle for “Khazarian Heritage”]. *Stratum plus*, 2000, no. 5, pp. 226-235.

11. Rjabov S.I., Samojlov G.P., Suprun V.I. *Petr I v Caricyne i na Srednem Donu* [Peter I in Tsaritsyn and on the Middle Don]. Volgograd, Peremena Publ., 1994. 174 p.

12. Sadikov P.A. Pokhod tatar i turok na Astrakhan v 1569 g. [The Campaign of the Tatars and Turks to Astrakhan in 1569]. *Istoricheskie zapiski* [Historical Notes], 1947, vol. 22, pp. 132-166.

13. Skripkin A.S. O nekotorykh osobennostyakh nachala funkcionirovaniya severnogo otvetvleniya Velikogo shelkovogo puti [Some Features of the Functioning of the Northern Branch of the Great Silk Road]. *Vestnik Volgogradskogo gosudarstvennogo universiteta. Seriya 4, Istorija. Regionovedenie. Mezhdunarodnye otnosheniya* [Science Journal of Volgograd State University. History. Area Studies. International Relations], 2017, vol. 22, no. 2, pp. 6-14. DOI: <https://doi.org/10.15688/jvolsu4.2017.2.1>

14. Haywood J. *Liudi Severa. Istoriia vikingov 793–1241* [Northmen. The Viking Saga 793-1241 AD]. Moscow, Alpina non-fiction Publ., 2017. 452 p.

15. Yurkin I.N. Kanal Volgo-Don: Istoriografija soedinenija rek i inzhenernaja mysl XIX–XX vekov [The Volga-Don Canal: Historiography of River Connections and Engineering Thought of the 19<sup>th</sup> – 20<sup>th</sup> Centuries]. *Istorija i sovremennoe mirovozzrenie* [History and Modern Perspectives], 2022, vol. 4, no. 3, pp. 98-102. DOI: [10.33693/2658-4654-2022-4-3-98-102](https://doi.org/10.33693/2658-4654-2022-4-3-98-102)

16. Yurkin I.N. «...Uchinit kommunikatsiiu nadezhnuu ot moria Kaspiiskogo...» (pervye popytki soedineniia vodnykh basseinov Volgi i Dona i ostavlennye imi pamiatniki) [“...To Construct Reliable Communication from the Caspian Sea...” (The First Attempts to Connect the Water Basins of the Volga and the Don and the Monuments Left by Them)]. *Obyekty kulturnogo naslediya Petrovskoy epokhi na yuge Rossii: problemy izucheniya, sokhraneniya i muzeefikatsii* [Objects of Cultural Heritage of the Petrine Era in the South of Russia: Problems of Study, Preservation and Museumification]. Volgograd, Sphera Publ., 2020, pp. 227-236.

### **Information About the Author**

**Yakov A. Kiyashko**, Head of the General Department, Volgograd Regional Research and Production Center on the Protection of Monuments of History and Culture, Kommunisticheskaya St, 19, 400005 Volgograd, Russian Federation; Senior Lecturer, Department of Service and Tourism, Volgograd State University, Prosp. Universitetsky, 100, 400062 Volgograd, Russian Federation, kiyashko.yakov@gmail.com, kiyashko.azi@volsu.ru, <https://orcid.org/0000-0001-5529-8375>

### **Информация об авторе**

**Яков Алексеевич Кияшко**, начальник общего отдела, Волгоградский областной научно-производственный центр по охране памятников истории и культуры, ул. Коммунистическая, 19, 400005 г. Волгоград, Российская Федерация; старший преподаватель кафедры сервиса и туризма, Волгоградский государственный университет, просп. Университетский, 100, 400062 г. Волгоград, Российская Федерация, kiyashko.yakov@gmail.com, kiyashko.azi@volsu.ru, <https://orcid.org/0000-0001-5529-8375>