



DOI: <https://doi.org/10.15688/jvolsu4.2019.1.3>

UDC 902.3
LBC 63.4(2)

Submitted: 26.10.2018
Accepted: 12.12.2018

SARMATIAN BURIALS OF THE KOVALEVKA BURIAL MOUND: STRANGERS AMONG FRIENDS? ¹

Valeriy M. Klepikov

Volgograd State University, Volgograd, Russian Federation

Abstract. Introduction. The Nomads of early Sarmatian time is a complex conglomerate of constantly growing groups of new population in the Volga-Don interfluvial area. Determining their location is becoming a relevant problem in the current research. The early Sarmatian burials of the Kovalevka burial mound are significantly different from the synchronous array of similar monuments. It makes possible to clarify the historical situation in the final stage of the early Sarmatian culture in the studied region. **Methods.** The method of cross-dating and comparative-typological analysis of 12 burials of 8 barrows of the Kovalevka burial mound, located in the southern part of the Volga-Don interfluvial area, allow clarifying the chronology of materials and identify the specifics of the funeral rite. **Analysis.** The ceramic complex as a part of the North Caucasian antiquities of the 3rd - 1st centuries BC, can be identified through the presence of iron stemmed arrowheads, common for the period 2nd - 1st centuries BC. The tradition of the ancestral mounds-cemeteries with multiple burials under one mound dominated during this time period. However, the analyzed complexes represented a new tradition of individual burial places, more common in the latter period. Besides, the horse bones, iron bits and a few iron spearheads were found in the burial mound. This is a rarity in the funeral rite of the early Sarmatian culture. All of these innovations are known in the controversial Sarmatian complexes of the turn of eras when the change from early Sarmatian culture to middle Sarmatian culture took place. Another common feature of all the burials under study is a ritual robbery of buried people. The burials were destroyed, mostly for the purpose of their desecration. The bones of the buried were found at the bottom of the grave, and the remaining parts of the skeleton were thrown out of the pit. **Results.** It can be assumed that at the end of the 1st century BC a group of well-armed nomads entered the territory under study and was not accepted by the local population. The attempt to settle in the place led migrants to founding their own cemetery in the floodplain of the Esaulovsky Aksai river (local Sarmatians chose watersheds for this). However, this action caused discontent of natives, which led to the desecration of strangers' graves by the local population.

Key words: Sarmatians, Volga-Don interfluvial area, funeral rite, weapons, horse bridle, ceramics.

Citation. Klepikov V.M. Sarmatian Burials of the Kovalevka Burial Mound: Strangers Among Friends? *Vestnik Volgogradskogo gosudarstvennogo universiteta. Seriya 4, Istoriya. Regionovedenie. Mezhdunarodnye otnosheniya* [Science Journal of Volgograd State University. History. Area Studies. International Relations], 2019, vol. 24, no. 1, pp. 35-46. (in Russian). DOI: <https://doi.org/10.15688/jvolsu4.2019.1.3>

УДК 902.3
ББК 63.4(2)

Дата поступления статьи: 26.10.2018
Дата принятия статьи: 12.12.2018

САРМАТСКИЕ ПОГРЕБЕНИЯ МОГИЛЬНИКА КОВАЛЕВКА: ЧУЖИЕ СРЕДИ СВОИХ? ¹

Валерий Михайлович Клепиков

Волгоградский государственный университет, г. Волгоград, Российская Федерация

Аннотация. Исследование 12 погребений из 8 курганов могильника Ковалевка, расположенного в южной части Волго-Донского междуречья, методами перекрестной датировки и сравнительно-типологического анализа дает возможность определить хронологические позиции исследуемого материала и выявить специфику погребального обряда. Керамический комплекс, тяготеющий к северокавказским древностям III-I вв. до н. э., может быть уточнен наличием железных черешковых наконечников стрел, распространенных во II-I вв. до н. э. В это время господствует традиция родовых курганов-кладбищ с несколькими погребениями под одной насыпью, однако анализируемые комплексы представлены новой традицией индивидуальных захоронений, более прису-

шей периоду I–II вв. н. э. К тому же в насыпи и в погребениях обнаружены кости лошади. Это редкость в погребальном обряде раннесарматской культуры. К ним добавляются железные удила в погребениях и сразу несколько железных наконечников копий. Все перечисленные инновации известны в спорных сарматских комплексах рубежа эр, когда происходит смена раннесарматской культуры на среднесарматскую. Еще одной чертой, объединяющей все представленные погребения, является ритуальное ограбление покойников. Погребения разрушены, но с целью осквернения, а не грабежа. Об этом свидетельствуют частично сохранившиеся на дне могилы костяки погребенных и оставшиеся в сочленении части скелета, выброшенные из ямы. Можно предположить, что в конце I в. до н. э. на исследуемую территорию проникла группа хорошо вооруженных кочевников, воспринятая местным населением как чужие. Попытка закрепиться на новом месте привела к тому, что мигранты основали свое кладбище в пойме реки Есауловский Аксай (местные сарматы для этого выбирали водоразделы). Однако эта акция вызвала недовольство аборигенов, результатом чего стало осквернение могил пришельцев.

Ключевые слова: сарматы, Волго-Донское междуречье, погребальный обряд, вооружение, конская узда, керамика.

Цитирование. Клепиков В. М. Сарматские погребения могильника Ковалевка: чужие среди своих? // Вестник Волгоградского государственного университета. Серия 4, История. Регионоведение. Международные отношения. – 2019. – Т. 24, № 1. – С. 35–46. – DOI: <https://doi.org/10.15688/jvolsu4.2019.1.3>

Введение. Кочевники раннесарматского времени в Волго-Донском междуречье представляют собой сложный конгломерат постоянно пополняющихся групп нового населения, выделение которых становится актуальной задачей в современных исследованиях. Раннесарматские погребения могильника Ковалевка, имеющие черты, отличающие их от синхронного массива аналогичных памятников, позволяют уточнить историческую ситуацию в изучаемом регионе в финальной стадии раннесарматской культуры.

Материалы. В ходе полевых исследований курганного могильника Ковалевка в 2016–2017 гг. были раскопаны 8 курганов, относящихся к раннему железному веку (№ 9–16). Археологические объекты находились в относительной близости друг от друга, размещаясь на территории, приуроченной к левой береговой террасе степной реки Есауловский Аксай. Отдельные курганы подвергались ограблению, тем не менее сохранившиеся детали погребального обряда и сопутствующий инвентарь позволяют определить культурную принадлежность всех исследованных комплексов, их хронологию и место в кругу памятников раннего железного века Волго-Донского междуречья. Раскопанные курганы были возведены в раннесарматское время, о чем свидетельствуют сохранившиеся детали погребального обряда и сопровождающий инвентарь основных погребений. Обращает на себя внимание хронологическая близость исследованных памятников. Объединяют их не только форма и позиция могильных конструкций, но и некоторые категории сопутствующего инвентаря.

Курган 9. Высота кургана – 0,17 м, диаметр – 20 м. В насыпи обнаружены кости животных, в том числе кости ног и зуб лошади.

Погребение 1. Могильная яма неровных подпрямоугольных очертаний ориентирована по линии СВ–ЮЗ, длина – 1,85 м; ширина в средней части – 1,25 м; ширина торцевых сторон – 0,8 м; глубина в разных частях – 1,51–1,57 м от 0 (рис. 1, 1). Погребение оказалось ограбленным. Грабителями были повреждены стенки могильной ямы, разрушен костяк человека и частично сопровождающий инвентарь. В грунтовом заполнении были встречены разрозненные кости человека, а также кости ног лошади. На дне могильного сооружения в центральной его части *in situ* лежали пальцы руки человека и кости правой голени и стопы, лежащие в сочленении. Судя по ним, погребенный был ориентирован в южный сектор горизонта. На дне могильной ямы по всей ее площади сохранился органический глечер черного цвета, вероятно, от подстилки. При зачистке dna могильного сооружения в юго-западном углу обнаружен «тайник» – ниша овальной в плане формы, заглубленная на 20 см ниже уровня dna ямы.

В заполнении обнаружены железные черешковые трехлопастные наконечники стрел – около 20 шт. (рис. 3, 2), стеклянный обломок, одна из сторон которого покрыта красноватой глазурью, несколько крупных фрагментов средней части тулова лепного сероглиняного сосуда, железная пряжка с кольцевидной рамкой и трапециевидным щитком. Рамка была украшена золотой плакировкой в виде расходящихся сегментов, а щиток – округлыми розетками

(рис. 4, 3). В юго-западном углу ямы в нише стоял сероглиняный гончарный кувшин с орнаментированным туловом, носиком-сливом и вертикальной уплощенной ручкой (рис. 2, 1). В северо-восточном углу могильной ямы в нише стоял разбитый медный кованый котел (рис. 2, 2). «Порча» изделия носит, видимо, преднамеренный характер, являясь частью ритуальных действий. На дне котла и за ним – кости овцы, лежащие в сочленении: задние ноги с крылом таза и три задних позвонка. Кости окрашены в зеленоватый цвет окислами меди. Слева от котла, также в нише, вертикально стоял железный втульчатый наконечник копья, острием направленный вниз. Изделие имело листовидное перо с ребром жесткости посередине и короткую цилиндрическую втулку без муфты (рис. 3, 1).

Курган 10. Высота кургана – 0,21 м, диаметр – 20 м. В насыпи обнаружены кости и зубы лошади, а также обломки костей человека из разрушенного погребения. В кургане находилось одно погребение.

Погребение 1. Могильная яма подпрямоугольной формы, ориентированная продольной осью по линии СЗ–ЮВ, длина – 1,9 м, ширина – 1 м, глубина – 1,7 м. В заполнении могилы найдены фрагменты и целые кости взрослого человека. На дне ямы вдоль длинной юго-западной стенки *in situ* лежали кости левой ноги – бедренная и берцовые, находящиеся в сочленении. По их положению определена изначальная южная ориентировка погребенного. На дне могильной ямы сохранился темно-серый тлен от органической подстилки (рис. 1, 2).

Сохранившийся погребальный инвентарь встречен в основном в могильном заполнении: фрагменты бронзового предмета, возможно, зеркала, бусы (округлые пастовые, гешировые боченковидные, бисер и каплевидная подвеска), фрагменты орнаментированного сероглиняного гончарного кувшина с вертикальной зооморфной ручкой (рис. 2, 3), обломок костяной ложечки, кусочки мела и охры, фрагменты горловины тонкостенного черноглиняного гончарного сосуда (рис. 2, 4), нож, кости овцы и крупного копытного животного.

Курган 11. Высота кургана – 0,44 м; диаметр по линии С–Ю – 28 м, по линии З–В – 30 м. В насыпи найдены кости лошади, мелкого и крупного рогатого скота, а также фрагмен-

ты керамики. В кургане находилось одно погребение.

Погребение 1. Могильная яма подпрямоугольной формы, ориентированная продольной осью по линии СЗ–ЮВ, длина – 2,3 м; ширина в средней части – 1,2 м. Глубина – 2,2 м от 0. На дне могильной ямы вытянуто на спине лежал скелет взрослого человека (женщины), черепом ориентированный на юго-восток. Руки вытянуты вдоль туловища; ноги также вытянуты и в стопах сведены вместе (рис. 1, 3). Под костяком человека на дне могильной ямы зафиксирован черный тлен органической подстилки.

За головой погребенного обнаружены позвонки овцы, лежащие в сочленении. У локтя правой руки зачищено скопление железных трехлопастных черешковых наконечников стрел, лежащих в пучке. Их общее количество – около 100 штук (рис. 3, 4). Между коленями человека обнаружены 4 стеклянные глазчатые бусины. Около левой голени погребенного обнаружен развал сероглиняного гончарного кувшина с выделенным ребром в нижней части тулова и вертикальной петлевидной ручкой (рис. 2, 5). В погребении найдены два железных ножа, кости передних ног и лопатка овцы, сероглиняный гончарный сосуд (рис. 2, 6). Рядом с сосудом параллельно правой голени лежал железный втульчатый наконечник копья с узким, слегка изогнутым пером и конической втулкой (рис. 3, 3). Среди костей стоп найдено несколько бус, выполненных из разных материалов.

Курган 12. Высота кургана – 0,29 м, диаметр – 28 м. В процессе снятия насыпи на различной глубине были встречены находки – кости человека, мелкого и крупного рогатого скота, зуб лошади, мелкие фрагменты керамики, кремь. Концентрировались они в основном в центральной части кургана в районе выявленных погребений 1 и 2, расположенных рядом. В ходе дальнейших раскопок стало очевидно, что часть этих находок была выброшена из погребений в результате их ограбления.

Погребение 1. Могильная яма подпрямоугольной формы, ориентированная продольной осью по линии СЗ–ЮВ, длина – 1,86 м; ширина в средней части – 1 м; глубина – 1,2 м от 0. Погребение полностью разграблено (рис. 1, 4). В могильном заполнении уже в верхних слоях встречались сильно фрагментированные кости человека, овцы, железный черешковый трехло-

пастной наконечник стрелы (рис. 3, 5), обломки сероглиняной гончарной керамики и небольшой фрагмент железного предмета, возможно, меча.

Погребение 2. Могильная яма также имела подпрямоугольную форму, продольной осью ориентирована по линии СЗ–ЮВ, параллельно оси ямы погребения 1, длина – 2,07 м, ширина в средней части – около 1,1 м, глубина – 1,32 м от 0. В разных частях могильной ямы встречались небольшие фрагменты костей человека и животного (рис. 1, 5).

В юго-восточном углу могильной ямы на дне стоял сероглиняный гончарный кувшин с поврежденной, вероятно, грабителями, горловиной (рис. 2, 7). В нижней ее части сохранился налест от вертикальной ручки, сама ручка отсутствовала. Рядом с сосудом, также на дне могильной ямы лежало сильно корродированное железное копье. Изделие было сломано пополам, возможно, грабителями. Втулка, имевшая на конце муфту, лежала на перо. Само перо слегка изогнуто (рис. 3, 12). У южной стенки ямы обнаружен фрагмент венчика сероглиняного гончарного сосуда, вероятно, миски. Внешний край венчика скошен, под ним отмечено сквозное отверстие (рис. 2, 8).

Курган 13. Высота кургана составляла 0,3 м, диаметр – 28 м. Находки в насыпи – кости человека, мелкого и крупного рогатого скота, лошади, фрагменты керамики. В кургане были обнаружены два погребения.

Погребение 1 впускное, располагалось над основным погребением 2 и относилось к эпохе средневековья.

Погребение 2 было совершено в подпрямоугольной яме, ориентированной продольной осью по линии С–Ю. Длина – 2,47 м, ширина – 1 м, глубина – 1,9 м от 0. Дно могильной ямы было устлано органической подстилкой черного цвета. На дне могильной ямы вытянуто на спине и головой к югу лежал скелет мужчины. У костяка отсутствовал череп, кость правого предплечья, берцовые кости левой ноги, кости стоп. Они были обнаружены выше в заполнении ямы (рис. 1, 7).

Сопутствующий инвентарь представлен раковинной речного моллюска, костями крупного копытного и зубом лошади, фрагментами сероглиняных гончарных сосудов (рис. 2, 9–10), выброшенными из могилы. На поясе погребенного найдены серебряная и железная пряжки, у левого предплечья и таза обнаружен пучок из

69 железных черешковых трехлопастных стрел (рис. 3, 6–8), вдоль правого бедра сохранился след от железного кинжала, вероятно, с прямым перекрестием, в деревянных ножнах, покрытых красной краской. Точно установить его размеры и форму невозможно. В ногах лежали кости передней ноги овцы с лопаткой в сочленении вместе с железным ножом. В ногах справа был положен набор железных деталей конской узды, включавший двусоставные удила, псалии с дисковидными окончаниями, бляхи разных размеров и наконечники ремней. Все они украшены аппликацией из золотой фольги (рис. 4, 1–2).

Курган 14. Высота насыпи – 0,18 м, диаметр – 20 м. Большая часть находок из насыпи была обнаружена при зачистке дна раскопа на уровне погребенной почвы и представлена костями человека, крупного и мелкого рогатого скота, лошади.

Погребение 1. Первоначальная форма ямы нарушена вследствие ограбления. Размеры овальной могильной ямы: длина – 2,2 м, ширина – до 0,85 м, глубина – 1,48 м от 0. В заполнении и на дне ямы обнаружены разрозненные кости взрослого мужчины. На дне по всей ее площади сохранился органический тлен черного цвета, вероятно, от подстилки (рис. 1, 6).

В заполнении и на дне могильной ямы обнаружены следующие находки: фрагменты стенок сероглиняного лепного сосуда, мелкий фрагмент лепной керамики красного цвета, кальцинированные фрагменты трубчатой кости среднего копытного, кости передней ноги овцы, обломки железного черешкового однолезвийного ножа, а также пучок из 27 железных трехлопастных черешковых наконечников стрел (рис. 3, 9).

Курган 15. Диаметр кургана – 24 м, высота – 0,2 м. Находки в насыпи представлены костями человека, крупного и мелкого рогатого скота, лошади. В кургане обнаружены два погребения.

Погребение 1 обнаружено в северо-восточном секторе кургана. Могильная яма имела овальную форму, длинной осью ориентирована по линии ССЗ–ЮЮВ. Длина ямы – 1,9 м, ширина – 0,7 м, глубина – 1,23 м от 0.

На дне ямы был обнаружен скелет мужчины, лежавший вытянуто на спине, головой и позвоночным столбом к ЮЮВ (рис. 1, 9).

Могильный инвентарь представлен фрагментом железного ножа.

Погребение 2 располагалось в центре кургана. Могильная яма имела подпрямоугольную форму, была ориентирована длинной осью по линии С–Ю. Длина – 2,8 м, ширина – 0,85 м, глубина 1,89 м от 0. В заполнении ямы и на дне могильной ямы были обнаружены разрозненные, частично фрагментированные кости мужчины (рис. 1, 8).

Из сопутствующего инвентаря частично сохранился круговой сероглиняный кувшин плохого качества, орнаментированный каннелюрами, с короткой вертикальной ручкой (рис. 2, 11) и два фрагмента железного предмета.

Курган 16. Диаметр кургана – 24 м, высота – 0,12 м. Находки в насыпи представлены фрагментами сероглиняного гончарного и лепного сосудов, железных удил (рис. 4, 4), костями человека, крупного и мелкого рогатого скота, лошади. В кургане обнаружены три погребения, расположенные в один ряд.

Погребение 1 (центральное) было зафиксировано в юго-восточном секторе в 1,7 м к Ю от ЦР. Могильная яма прямоугольной формы была ориентирована по линии ССЗ–ЮЮВ. Длина ямы – 2,3 м, ширина – 0,8 м, глубина – 1,19 м от 0. На дне могильной ямы вытянуто на спине лежал костяк взрослого мужчины головой и позвоночным столбом к югу (рис. 1, 10).

Могильный инвентарь представлен фрагментом железных двусоставных кольчатых удил, обнаруженным в заполнении могильной ямы у черепа, видимо, представляющий собой вторую часть удила, найденных в насыпи (рис. 4, 5). Рядом с головой, в юго-восточном углу могильной ямы стоял гончарный сероглиняный кувшин с уплощенной в сечении зооморфной ручкой (рис. 2, 12). У правого плеча лежал пучок железных трехлопастных черешковых наконечников стрел в количестве 21 штуки. Еще 2 аналогичных наконечника обнаружены в норе у южной стенки ямы (рис. 3, 10). У правого предплечья лежала кость ноги овцы, вдоль правого бедра погребенного, под кистью острием к ногам лежал железный кинжал с прямым перекрестием. Навершие и конец лезвия утрачены (рис. 3, 11). Пальцы правой руки сжимали клинок в районе перекрестия. Под перекрестием кинжала найдены фрагменты желтого минерала.

Погребение 2 располагалось в метре к востоку от погребения 1. Могильная яма вытянутой овальной формы была ориентиро-

на длинной осью по линии ЮЮВ–ССЗ. Длина ямы – 2 м, ширина – 0,78 м, глубина – 1,1 м от 0. На дне могильной ямы вытянуто на спине лежал костяк женщины, головой и позвоночным столбом ориентированный на ЮЮВ (рис. 1, 11). Сопутствующий инвентарь представлен лишь пряслицем у локтя левой руки.

Погребение 3 расположено в том же ряду к востоку от погребений 1 и 2. Могильная яма вытянутой подовальной формы была ориентирована длинной осью по линии ЮЮВ–ССЗ. Длина ямы – 1,85 м, ширина – 0,8 м, в глубина – 1,09 м от 0.

Кости скелета сильно фрагментированы. Судя по их положению, костяк был уложен в вытянутом положении на спине, головой на ЮЮВ (рис. 1, 12). За головой обнаружено глиняное биконическое пряслице, а между бедренными костями найдены кости крупной птицы и фрагмент плечевой кости овцы.

Анализ. Анализ 12 погребений из 8 курганов могильника Ковалевка методами перекрестной датировки и сравнительно-типологического анализа дают возможность определить хронологические позиции исследуемого материала и выявить специфику погребального обряда.

В первую очередь, обращают на себя внимание гончарные сероглиняные и чернолощевые сосуды, прямые аналогии которым можно найти в керамическом комплексе Центрального Предкавказья и Кубани. Сероглиняный гончарный кувшин с орнаментом в виде дуговидных «полотенец» по тулову и носиком-сливом из кургана 9 находит прямые аналогии среди кувшинов III–I вв. до н. э. из сарматских погребений Центрального Предкавказья [5, с. 335, рис. 166, 10]. Заметим, что в сарматских комплексах Нижнего Поволжья такие сосуды не выходят за пределы II–I в. н. э. [3, с. 162]. Сосуды этого круга встречаются и на правобережье Нижней Кубани, где сероглиняные кувшины с грушевидным туловом, аналогичные ковалевским (рис. 2, 3, 5), обнаруживаются в сарматских комплексах с достаточно узким диапазоном датирования в границах первой-второй четвертей I в. до н. э. [4, с. 89, 159, рис. 33, 90; рис. 112, 4]. Остальная керамика, не столь выразительная, остается в том же кругу кубанской и северокавказской посуды.

Бронзовый кованый котел в форме ведерка с плоским дном и горизонтальной закраи-

ной не имеет прямых аналогий в сарматских древностях, но само наличие бронзовых ведерок в это время не вызывает сомнений.

Вооружение, представленное в изучаемых комплексах, не позволяет предложить более узкую датировку, поскольку короткие мечи были хорошо известны как в раннесарматское, так и в среднесарматское время. Однако железные наконечники стрел с короткими трехлопастными головками и черешками массово появляются не ранее II в. до н. э., продолжая использоваться и в среднесарматский период. Наконечники копий с ребром жесткости и без него с длинными и средними втулками тоже не уникальны и использовались на протяжении всей сарматской истории.

Обращает на себя внимание набор удила с псалиями и другими уздечными принадлежностями, апплицированными золотой фольгой из кургана 13. В той же технике плакирования нанесена аппликация на пряжку со щитком из кургана 9, что позволяет определить эту пряжку как деталь гарнитуры конского снаряжения. Удила, псалии и бляхи конской узды из кургана 13 имеют прямые аналогии в уздечном наборе кургана 1 гр. 37 у пос. Яшкуль [7, Abb. 6]. Определение культурой принадлежности погребения из Яшкуля как раннесарматского либо среднесарматского остается дискуссионным, учитывая наличие меча типично прохоровского облика и удила с псалиями, имеющими выступы-рамки и дисковидные окончания, известными в I–II вв. н. э. [1, с. 97–103]. Но в целом все авторы сходятся во мнении о появлении таких погребений в рубежное время смены культур.

Результаты. Наличие в погребениях могильника Ковалевка, с одной стороны, элементов кургана-кладбища (курганы 12, 16), керамический комплекс, датированный по северокавказским аналогиям III–I вв. до н. э., а с другой – индивидуальные захоронения под собственной насыпью и уздечный набор, аналогичный среднесарматским, позволяет предложить для могильника датировку в пределах I в. до н. э. – I в. н. э. Отметим еще несколько инноваций, нехарактерных для традиционной раннесарматской культуры: наличие костей лошади в насыпи и в заполнении могил во всех курганах, предметы конской узды в нескольких курганах, обнаружение трех наконечников копий в трех курганах при достаточно скромном наборе вооружения, при-

чем в одном случае копье вместе с наконечниками стрел было положено в женское погребение (курган 11). У ранних сарматов копье обычно включалось в паноплию вместе с набором из длинного и короткого мечей и колчана, маркируя воинский дружинный статус [2, с. 104–108].

Большая часть захоронений была ограблена, причем ограбление было осуществлено вскоре после погребения. Об этом свидетельствуют находки некоторых костей в сочленении, а также непо потревоженное средневековое погребение 1 из кургана 13, под которым было обнаружено частично разрушенное сарматское захоронение.

Все это позволяет предположить, что на исследуемой территории появилась группа хорошо вооруженных кочевников с несколько иными традициями. Попытка закрепиться на новом месте привела к тому, что мигранты основали свое кладбище в пойме реки Есауловский Аксай (местные сарматы для этого обычно выбирали водоразделы). Не исключено, что эта акция могла вызвать недовольство местных сарматских группировок, результатом чего стало осквернение погребений пришельцев. Так можно объяснить частичное разрушение могил с выбрасыванием части вещей и останков погребенных. Подобная практика не уникальна в кочевой среде в периоды передела границ и борьбы за контроль над пастбищными территориями. Маркером такого контроля становились формирующиеся на этой территории новые могильники. Конкурирующие группы пытались не допустить этого. Отражением такой борьбы и становятся демонстративные акции деструктивного вторжения в сакральное пространство соперника. Примеры аналогичных действий приведены недавно на материале ранних кочевников Южного Приуралья [6, с. 181–191], и они не единичны. Конечно, такая реконструкция может быть представлена лишь как очень осторожное предположение, поскольку примеров обычного непрофессионального ограбления известно предостаточно.

ПРИМЕЧАНИЕ

¹ Статья выполнена в рамках Государственного задания Минобрнауки РФ, проект № 33.2830.2017/4.6 «Юг России в эпоху раннего железного века: диалог культур Восток – Запад».

ПРИЛОЖЕНИЕ

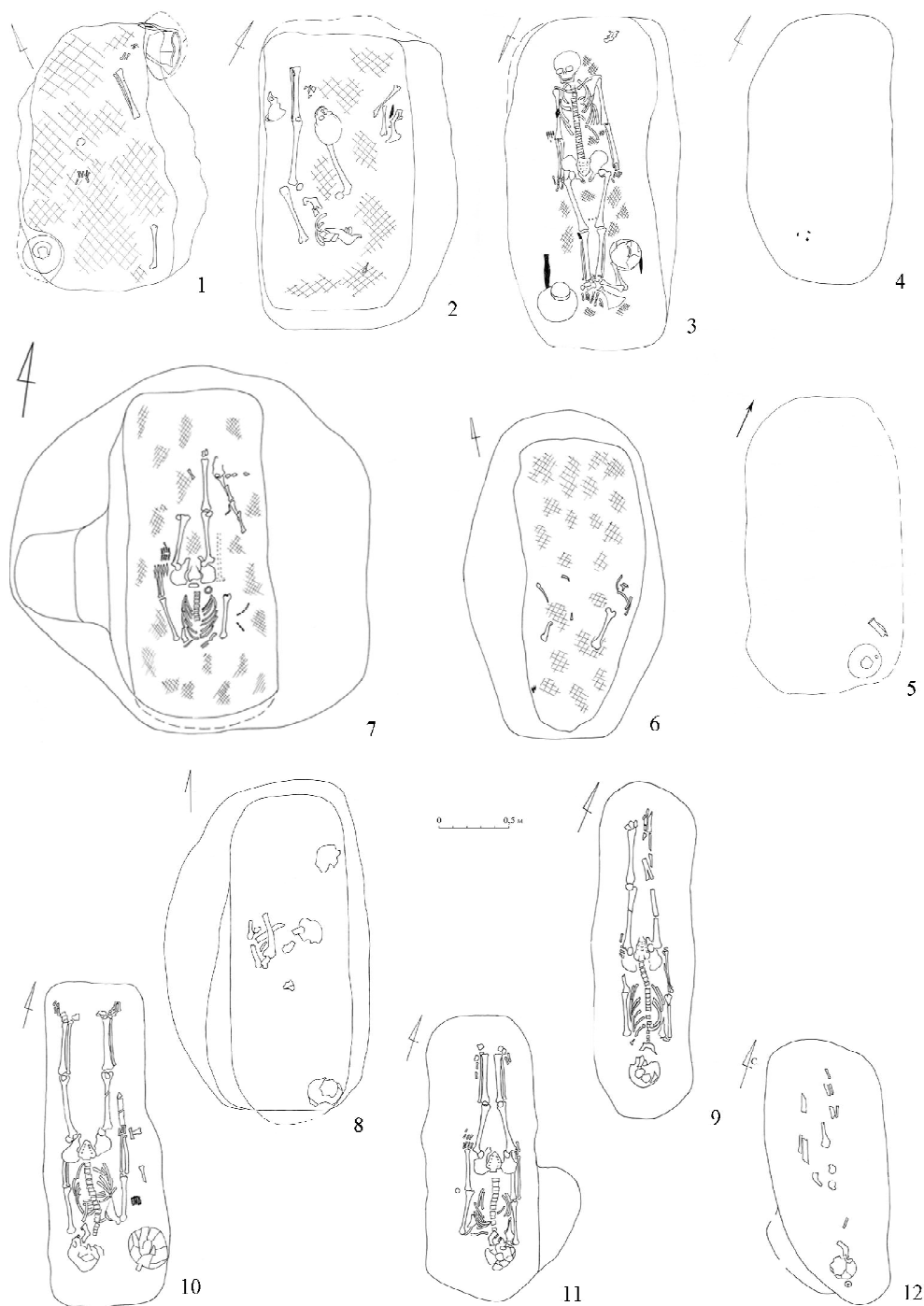


Рис. 1. Погребения курганного могильника Ковалевка:

1 – кург. 9, погр. 1; 2 – кург. 10, погр. 1; 3 – кург. 11, погр. 1; 4 – кург. 12, погр. 1; 5 – кург. 12, погр. 2;
6 – кург. 14, погр. 1; 7 – кург. 13, погр. 2; 8 – кург. 15, погр. 2; 9 – кург. 15, погр. 1; 10 – кург. 16, погр. 1;
11 – кург. 16, погр. 2; 12 – кург. 16, погр. 3

Fig. 1. Burials of the Kovalevka burial mound:

1 – barrow 9, burial 1; 2 – barrow 10, burial 1; 3 – barrow 11, burial 1; 4 – barrow 12, burial 1; 5 – barrow 12, burial 2;
6 – barrow 14, burial 1; 7 – barrow 13, burial 2; 8 – barrow 15, burial 2; 9 – barrow 15, burial 1; 10 – barrow 16, burial 1;
11 – barrow 16, burial 2; 12 – barrow 16, burial 3



Рис. 2. Посуда из погребений курганного могильника Ковалевка:

1 – кувшин гончарный, кург. 9, погр. 1; 2 – котелок медный кованый, кург. 9, погр. 1; 3 – кувшин гончарный, кург. 10, погр. 1; 4 – венчик кувшина гончарного, кург. 10, погр. 1; 5 – кувшин глиняный, кург. 11, погр. 1; 6 – горшок глиняный, кург. 11, погр. 1; 7 – кувшин гончарный, кург. 12, погр. 2; 8 – фрагм. керамики, кург. 12, погр. 2; 9 – фрагм. венчика со сливом, кург. 13, погр. 2; 10 – фрагм. стенки и дна сосуда, кург. 13, погр. 2; 11 – кувшин гончарный, кург. 15, погр. 2; 12 – кувшин гончарный, кург. 16, погр. 1

Fig. 2. Tableware from the Kovalevka burial mound:

1 – potter's pitcher, barrow 9, burial 1; 2 – copper forged boiler, barrow 9, burial 1; 3 – potter's pitcher, barrow 10, burial 1; 4 – collar of the potter's pitcher, barrow 10, burial 1; 5 – potter's pitcher, barrow 11, burial 1; 6 – clay pot, barrow 11, burial 1; 7 – potter's pitcher, barrow 12, burial 2; 8 – fragment of pottery, barrow 12, burial 2; 9 – fragment of the collar with drain, barrow 13, burial 2; 10 – fragments of the vessel's wall and bottom, barrow 13, burial 2; 11 – potter's pitcher, barrow 15, burial 2; 12 – potter's pitcher, barrow 16, burial 1

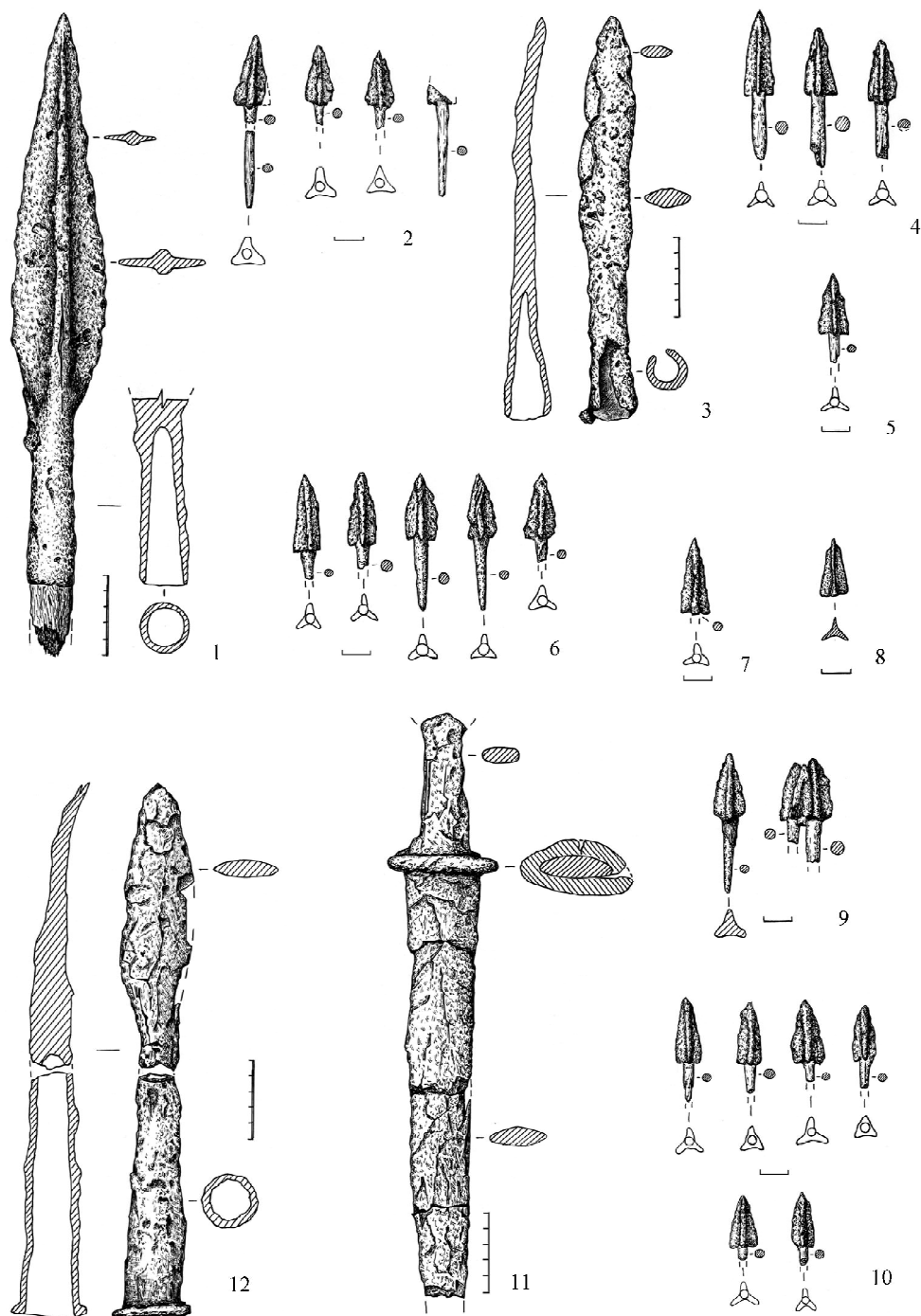


Рис. 3. Вооружение из погребений курганного могильника Ковалевка:

- 1 – копье железное, кург. 9, погр. 1; 2 – наконечники стрел железные, кург. 9, погр. 1; 3 – копье железное, кург. 11, погр. 1; 4 – наконечники стрел железные, кург. 11, погр. 1; 5 – наконечник стрелы железный, кург. 12, погр. 1; 6 – наконечники стрел железные, кург. 13, погр. 2; 7 – наконечник стрелы железный, кург. 13, погр. 2; 8 – наконечник стрелы железный, кург. 13, погр. 2; 9 – наконечники стрел железные, кург. 14, погр. 1; 10 – наконечники стрел железные, кург. 16, погр. 1; 11 – меч железный, кург. 16, погр. 1; 12 – копье железное, кург. 12, погр. 2

Fig. 3. Weapons from the Kovalevka burial mound:

- 1 – iron spear, barrow 9, burial 1; 2 – iron arrowheads, barrow 9, burial 1; 3 – iron spear, barrow 11, burial 1; 4 – iron arrowheads, barrow 11, burial 1; 5 – iron arrowhead, barrow 12, burial 1; 6 – iron arrowheads, barrow 13, burial 2; 7 – iron arrowhead, barrow 13, burial 2; 8 – iron arrowhead, barrow 13, burial 2; 9 – iron arrowheads, barrow 14, burial 1; 10 – iron arrowheads, barrow 16, burial 1; 11 – iron sword, barrow 16, burial 1; 12 – iron spear, barrow 12, burial 2

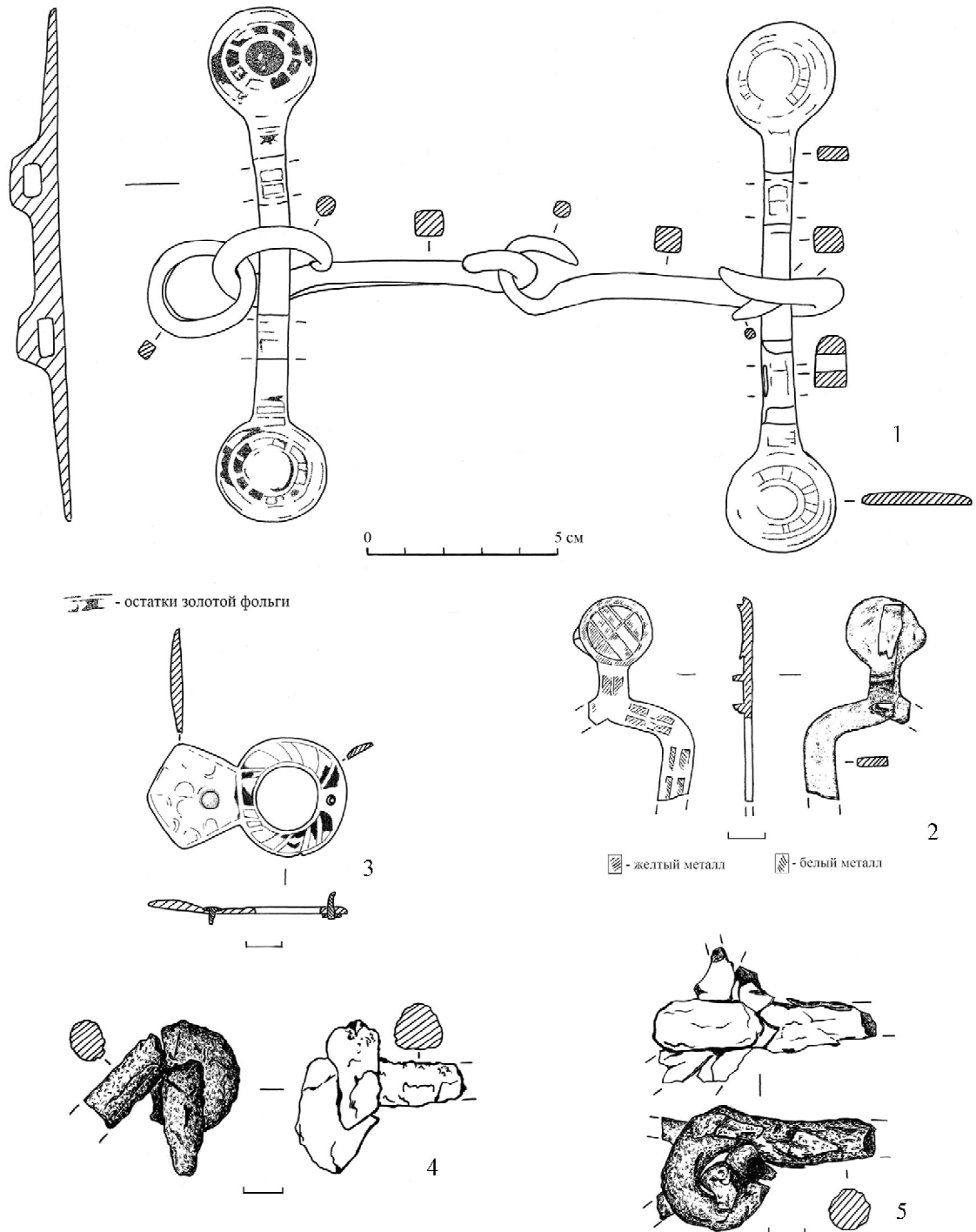


Рис. 4. Узда из погребений курганного могильника Ковалевка:

1 – удила и псаляи железные, кург. 13, погр. 2; 2 – украшение узды, кург. 13, погр. 2;
3 – железная пряжка с золотом, кург. 9, погр. 1; 4 – насыпь, фрагм. удила, кург. 16; 5 – фрагм. удила, кург. 16, погр. 1

Fig. 4. The bridle from the Kovalevka burial mound:

1 – iron bits and cheek-pieces, barrow 13, burial 2; 2 – bridle decoration, barrow 13, burial 2;
3 – gold-plated iron buckle, barrow 9, burial 1; 4 – fragment of bits, barrow 16; 5 – fragment of bits, barrow 16, burial 1

СПИСОК ЛИТЕРАТУРЫ

1. Глебов, В. П. О культурно-этнической принадлежности сарматского погребения у пос. Яшкуль (гр. 37, к. 1) / В. П. Глебов // Проблемы археологии Нижнего Поволжья : II Международная Нижневолжская археологическая конференция, г. Волгоград, 12–15 ноября 2007 г. : тез. докл. – Волгоград : Изд-во ВолГУ, 2007. – С. 97–103.

2. Клепиков, В. М. Раннесарматские мужские погребения с двумя мечами (к вопросу о социальном статусе) / В. М. Клепиков // Константин Федорович Смирнов и современные проблемы сарматской археологии : материалы IX Междунар. науч. конф. «Проблемы сарматской археологии и истории». – Оренбург : Изд-во ОГПУ, 2016. – С. 104–108.

3. Клепиков, В. М. Восточные и западные керамические импорты в погребениях раннесарматской культуры Нижнего Поволжья / В. М. Клепиков // Вестник Волгоградского государственного университета. Серия 4, История. Регионоведение. Международные отношения. – 2018. – Т. 23, № 3. – С. 159–168. – DOI: <https://doi.org/10.15688/jvolsu4.2018.3.14>.

4. Марченко, И. И. Сираки Кубани : (По материалам курганных погребений Нижней Кубани) / И. И. Марченко. – Краснодар : КубГУ, 1996. – 339 с.

5. Прокопенко, Ю. А. Скифы, сарматы и племена кобанской культуры в Центральном Предкавказье во второй половине I тыс. до н.э. В 2 ч. Ч. 2 / Ю. А. Прокопенко. – Ставрополь : Изд-во СКФУ, 2014. – 726 с.

6. Федоров, В. К. Вторжения в могилы единоплеменников при совершении новых захоронений у ранних кочевников Южного Урала VI–I вв. до н. э. / В. К. Федоров // Древние некрополи – погребально-поминальная обрядность, погребальная архитектура и планировка некрополей. – СПб. : ИИМК РАН, Гос. Эрмитаж, 2018. – С. 181–191. – (Тр. ИИМК РАН ; т. 47).

7. Otchir-Goriaeva, M. Das sarmatische Grab von Jaškul, Kalmykien / M. Otchir-Goriaeva // Eurasia Antiqua : Zeitschrift für Archäologie Eurasien. – 2002. – Bd. 8. – S. 353–385.

REFERENCES

1. Glebov V.P. O kulturno-etnicheskoy prinadlezhnosti sarmatskogo pogrebeniya u pos. Yashkul (gr. 37. k. 1) [On the Cultural and Ethnical Origins of Sarmatian Burial near the Yashkul Village (group 37, barrow 1)] *Problemy arkheologii Nizhnego Povolzhya: II Mezhdunarodnaya Nizhnevolzhskaya arkheologicheskaya konferentsiya, g. Volgograd, 12–15 noyabrya 2007 g.: tez. dokl.* [Problems of

Archaeology of the Lower Volga Region: the 2nd International Lower Volga Archaeological Conference. Theses of Reports]. Volgograd, Izd-vo VolGU, 2007, pp. 97-103.

2. Klepikov V.M. Rannesarmatskie muzhskie pogrebeniya s dvumya mechami (k voprosu o sotsialnom statuse) [The Early Sarmatian Male Burials with Two Swords (on the Problem of Social Status)]. *Konstantin Fedorovich Smirnov i sovremennye problemy sarmatskoy arkheologii: materialy IX Mezhdunar. nauch. konf. «Problemy sarmatskoy arkheologii i istorii»* [Konstantin Smirnov and Modern Problems of Sarmatian Archaeology. Proceedings of the 9th International Scientific Conference on the Problems of Sarmatian Archaeology and History]. Orenburg, Izd-vo OGPU, 2016, pp. 104-108.

3. Klepikov V.M. Vostochnye i zapadnye keramicheskie importy v pogrebeniyakh rannesarmatskoy kultury Nizhnego Povolzhya [Eastern and Western Ceramic Imports in the Burials of the Early Sarmatian Culture in the Lower Volga Region]. *Vestnik Volgogradskogo gosudarstvennogo universiteta. Seriya 4, Istoriya. Regionovedenie. Mezhdunarodnye otnosheniya* [Science Journal of Volgograd State University. History. Area Studies. International Relations], 2018, vol. 23, no. 3, pp. 159-168. DOI: <https://doi.org/10.15688/jvolsu4.2018.3.14>.

4. Marchenko I.I. *Siraki Kubani (Po materialam kurgannykh pogrebeniy Nizhney Kubani)* [The Siraks of the Kuban Region (Based on Materials of Burial Mounds of the Lower Kuban Region)]. Krasnodar, Izd-vo KubGU, 1996. 339 p.

5. Prokopenko Yu.A. *Skify, sarmaty i plemena kobanskoy kultury v Tsentralnom Predkavkazye vo vtoroy polovine I tys. do n.e. V 2 ch. Ch. 2* [Scythians, Sarmatians and Tribes of the Koban Culture in the Central Caucasus in the Second Half of the 1st Millennium BC. In 2 Parts. Part 2]. Stavropol, Izd-vo SKFU, 2014. 726 p.

6. Fedorov V.K. Vtorzheniya v mogily edinoplemennikov pri sovershenii novykh zakhoroneniy u rannikh kochevnikov Yuzhnogo Urala VI–I vv. do n. e. [Invasion in Tribe-Mate Graves during the Creation of New Burials by Nomads of the Southern Urals in the 6th – 1st Centuries BC]. *Drevnie nekropoli – pogrebalno-pominalnaya obryadnost, pogrebalnaya arkhitektura i planirovka nekropoley* [Ancient Necropolises – Funeral and Memorial Ritualism, Architecture and Planning of Necropolises]. Saint Petersburg, IIMK RAN, Gos. Ermitazh Publ., 2018. pp. 181-191.

7. Otchir-Goriaeva M. Das sarmatische Grab von Jaškul, Kalmykien. *Eurasia Antiqua: Zeitschrift für Archäologie Eurasien*, 2002, vol. 8, pp. 353-385.

Information about the Author

Valeriy M. Klepikov, Candidate of Sciences (History), Associate Professor of Department of Russian and World History, Archaeology, Volgograd State University, Prosp. Universitetsky, 100, 400062 Volgograd, Russian Federation, valery.klepikov@volsu.ru, valery.klepikov@mail.ru, <https://orcid.org/0000-0003-2891-7366>

Информация об авторе

Валерий Михайлович Клепиков, кандидат исторических наук, доцент кафедры отечественной и всеобщей истории, археологии, Волгоградский государственный университет, просп. Университетский, 100, 400062 г. Волгоград, Российская Федерация, valery.klepikov@volsu.ru, valery.klepikov@mail.ru, <https://orcid.org/0000-0003-2891-7366>